

CENTRE IMHOTEP
FORMATION EN ACUPUNCTURE TRADITIONNELLE CHINOISE

LE MICROBIOTE²

MONOGRAPHIE DE FIN D'ÉTUDES

2021

À Philippe Bouzyges

TABLE DES MATIÈRES

| | |
|--|----|
| INTRODUCTION | 7 |
| PREMIÈRE PARTIE - AU 2 | 11 |
| CHAPITRE 1 - CIEL ET TERRE | 12 |
| CHAPITRE 2 - YIN ET YANG | 16 |
| QUELQUES EXEMPLES CLÉS DE NOTRE HÉRITAGE | 18 |
| <i>Si je vous ai perdus</i> | 20 |
| DEUXIÈME PARTIE - AU 3 | 23 |
| CHAPITRE 1 - TROIS FOYERS | 24 |
| <i>Si je vous ai perdus</i> | 34 |
| CHAPITRE 2 - MARCHÉ ARRIÈRE | 36 |
| <i>Si je vous ai perdus</i> | 40 |
| CHAPITRE 3 - CIEL, HOMME, TERRE | 42 |
| SONNER JUSTE | 44 |
| <i>Si je vous ai perdus</i> | 49 |
| LE POINT DE DYNAMISATION | 50 |
| <i>Si je vous ai perdus</i> | 52 |
| LA BOUCLE REN MAI - DU MAI | 54 |
| <i>Si je vous ai perdus</i> | 58 |
| DE L'INTÉGRITÉ À LA CONCLUSION | 60 |
| CONCLUSION | 66 |
| REMERCIEMENTS | 70 |
| BIBLIOGRAPHIE | 72 |

INTRODUCTION

« Dans tous les lieux habités par la souffrance se trouvent aussi les gués, les seuils de passage, les intenses noeuds de mystère. Ces zones tant redoutées recèlent pourtant le secret de notre être au monde, ou comme l'exprime la pensée mythologique: là où se tiennent tapis les dragons sont dissimulés les trésors. (...) Seul celui qui se penche vers son coeur comme vers un puits profond retrouve la trace perdue. »
Christiane Singer

NB: Depuis là où je suis aujourd'hui, grâce à tout ce qui m'a été transmis, je vais vous parler du microbiote.

Mes mots n'engagent que moi; les liens que je fais ici, les pistes que je propose, et la traduction que je dépose ne sont pas vérité; juste des regards.

Je ne sais ni ne peux ni ne veux être dogmatique.

Donner UN chemin n'est pas ma voie.

Ouvrir des perspectives est MA voie.

En acupuncture taoïste, le corps est abordé comme une Forteresse, et lorsqu'Olivier Hervy nous partage ce cours en première année au Centre Imhotep, il évoque Henning Ström et son ouvrage « *Analogies entre les points d'acupuncture et l'empire chinois traditionnel* ».

Quelque part, tout est analogie.

Depuis l'origine du langage, à notre manière de nommer les choses, de communiquer aujourd'hui encore, jusqu'à ce corps décrit par les chinois comme une Forteresse avec le Coeur pour Empereur, Le Poumon en Premier Ministre, le Foie Chef des Armées, etc...

Et de couleurs en notes, de pierres en montagnes, de cloches en marais, d'oiseaux à queue courte aux portes à double ou simple battant, nous sommes invités à partir en terre inconnue au fil de ces analogies qui nous ramènent aux regards que portaient les Anciens sur le Tout.

Nous sommes invités à nous perdre, à l'accepter, afin de trouver notre voie.

De la Vésicule Biliaire qui m'a tant percutée en ce premier jour de première année, aux chemins de vie évoqués par Claire Balbo dans son article sur les points homonymes, à ce genou tombé « du ciel », en passant par la peur, j'ai finalement abouti au microbiote.

Ce « Petit Peuple », comme j'aime l'appeler, est devenu le centre de mes regards, comme un point vers lequel tout converge.

Une évidence.

J'en suis devenue obsédée, incapable de regarder, d'entendre et de sentir autrement qu'à travers lui, subjuguée par son origine, sa présence, ses capacités, et triste aussi de constater que mes recherches à son sujet ne m'ont encore jamais permis de lire quelque chose qui est de l'ordre du Coeur.

Pourtant, vous le verrez, il est aussi question de Coeur.

Microbiote vient de « *micro* » qui signifie petit, court, faible; et de « *biote* » qui signifie tout être vivant.

Plus précisément, cette définition de Teilhard De Chardin dans « *Le Phénomène humain* » de 1955: « *J'entends par là un groupement verticillaire* dont les éléments non seulement se trouvent apparentés par naissance, mais encore se supportent et se complètent mutuellement dans l'effort pour subsister et se propager.* » Source: <https://cnrtl.fr/definition/biote>

*Verticille: « Ensemble d'organes similaires (feuilles, fleurs, fruits, ramifications secondaires, etc) insérés circulairement autour d'un axe commun. (...)

Les petites semences qui croissent en épis. (...)

On appelle noeuds les niveaux de la tige où sont fixées les feuilles, tantôt isolément, tantôt groupées en un verticille.

En zoologie, c'est un groupe de longs poils sensoriels, disposés symétriquement autour d'un axe commun, comme sur les articles des antennes chez certains diptères.

En biologie, la radiation par laquelle un phylum tend à s'étaler et à se dissocier en phyla secondaires, correspondant chacun à une variante ou harmonique du type fondamental. (...)

La nécessité de se pluraliser pour faire face à des besoins ou à des possibilités diverses. (...)

Ces sortes de plantes s'appellent verticillées du mot Latin verticillés, qui est un petit poids percé d'un trou où l'on engage le bas d'un fuseau à filer, afin de le faire tourner avec plus de facilité. »

Source: <https://cnrtl.fr/definition/verticillaire>

Le microbiote intestinal, anciennement appelé « flore intestinale », abrite 2 à 10 fois plus de micro organismes que le nombre de cellules qui constituent notre corps; micro organismes tels que bactéries, levures, champignons, ... et virus.

C'est dans le tube digestif, et plus particulièrement le gros intestin, qu'ils sont le plus nombreux: ils représentent 35 à 50% en volume du contenu intestinal pour un poids de plus d'1kg.

C'est Louis Pasteur, en 1885, qui proposait, dans une note à l'Académie des Sciences, d'étudier le rôle des microbes dans la digestion, « avec l'idée préconçue que la vie, dans ces conditions (environnement stérile), deviendrait impossible ». Mais il n'a pas pris le temps de mener ces recherches, préoccupé par ses travaux sur les vaccins.

C'est au début des années 2000, que les technologies vont permettre d'accéder enfin à de nombreux gènes de la flore intestinale, et permettre aux chercheurs d'étudier comment ces centaines de milliers de gènes coopèrent et interagissent avec l'organisme qui les héberge.

Un réel « boom » se fait en 2015, avec de nombreuses publications, comme par exemple le célèbre « *Le charme discret de l'intestin - Tout sur un organe mal aimé* », de Giulia Enders, ou encore, plus discrètement « *L'homme microbiotique - Les secrets de l'intestin* » de Patrice Debré.

Comme pour notre ADN, ou encore nos empreintes digitales, notre microbiote est unique.

Chacun de nous, pourrait-on dire, a sa carte microbiotique personnelle.

Et il est aujourd'hui considéré comme un organe à part entière: il a une morphologie, une physiologie, et une physiopathologie qui lui sont propres.

Mais à la différence des autres organes, il ne se formerait qu'après la naissance, une fois que le tube digestif, a priori stérile in utero, sera colonisé dès les premières heures de la vie.

Il se diversifie et s'accroît de manière phénoménale jusqu'à l'âge de 2 ans.

Et à l'âge de 3 ans, il est considéré comme stabilisé.

Les 1000 premiers jours de la vie, dont les 9 mois in utero, sont donc d'une importance considérables d'après certains.

Son rôle est essentiel, que ce soit du contrôle du métabolisme osseux, à la réparation épithéliale (ie. Réparation des tissus de la surface du corps et de ceux tapissant les organes creux), à la maturation des vaisseaux ou encore à la maturation du système immunitaire et du système nerveux central, etc...

Il est aujourd'hui reconnu qu'une grande diversité bactérienne est l'expression d'un microbiote sain, communément nommé **eubiose**; et qu'une faible diversité, avec prédominance de certaines bactéries qualifiée de **dysbiose**, est remarquable dans de nombreuses maladies.

A tel point que tous les regards ou presque sont tournés vers lui, dont ceux de l'industrie agro-alimentaire et pharmaceutique; le marché des compléments alimentaires notamment puisque représentant un enjeu économique considérable.

Des chercheurs ont analysé le génome bactérien et ont constaté que les personnes obèses et diabétiques avaient une pauvreté en espèces bactériennes comparativement aux personnes dites « saines ».

Si je vulgarise, ils ont également constaté que les bactéries composant notre microbiote s'alimentaient des nutriments résiduels non digérés et absorbés par nos intestins, comme si ces bactéries faisaient office de micro composteurs tout en participant activement, et selon une horloge biologique propre, à notre éco système.

En quelque sorte, des milliers voire des milliards de régulateurs participant au tri entre le pur et l'impur, transformant cet impur en énergie et en composant harmonique pour notre plus grand bien!

Par ailleurs, les chercheurs ont découvert que nos intestins contenaient des millions de neurones, et ont mis en évidence un lien entre neurones, microbiote et sérotonine.

Ils ont émis l'hypothèse que notre cerveau (et le « stress ») influençait nos intestins et réciproquement, et que ce lien (cerveau - intestins) méritait d'être étudié notamment par rapport aux rôles - à la puissance - de nos émotions et comportements engendrés.

Ils ont découvert que les prébiotiques, métabolisés par le microbiote, modulaient sa composition et son activité, et conféraient un « *bénéfice physiologique à l'hôte* », tant physique tel que la diminution de l'adiposité, de la glycémie, ou encore l'augmentation du nombre de bifidobactéries, que psychique.

Source: <https://www.pileje.fr/revue-sante/microbiote-intestinal-obesite>

Nous serions donc tous, chacun de manière différente mais sur une base commune, les hôtes de ces invités précieux; ce petit peuple qui oeuvre nuit et jour, du début jusqu'à la fin de notre vie ici, en nous, et quelque part pour nous, voire au-delà.

Dans le cadre de cet exercice qu'est la monographie, il sera question du microbiote sous la forme du carré (j'y ai été invitée) et selon nos repères en acupuncture traditionnelle.

PREMIÈRE PARTIE

AU 2

CHAPITRE 1 - CIEL ET TERRE

Puisque le 1 reste un mystère, je commencerai donc par le 2.

En haut le Ciel, en bas la Terre.

Je ne sais pas ce qu'il y a au Ciel, je ne sais pas ce qu'est le Ciel, je ne peux que le contempler, imaginer, et aussi ressentir parfois lorsque je suis silencieuse, immobile et alignée ce qui me traverse alors.

Mais comment savoir si ce qui me traverse provient du Ciel, est le Ciel?

Je reste donc face à une inconnue quant à ce Ciel.

En revanche la Terre, je peux y plonger mes mains, y marcher pieds nus, la sentir par le nez, la peau.

Je peux écouter les arbres, les plantes, et les herbes animés par le vent.

Et aussi tous les vivants qui marchent et rampent sur elle, volent au-dessus d'elle.

Et aussi observer les vivants qui nagent dans les eaux qu'elle héberge.

Moi-même, je peux faire l'expérience d'elle à chaque instant, en la touchant, en la goûtant, en l'écoutant, en la reniflant.

C'est depuis les eaux de la Terre qu'apparaît la vie, à travers les procaryotes, cette racine du vivant considérée comme l'ancêtre commun unicellulaire, appelés aussi proto-cellules.

Cette racine procaryote donnera naissance à trois branches sur lesquelles tout repose: les archéobactéries, les bactéries, et les eucaryotes.

Les archéobactéries coloniseront les roches nues.

Les bactéries seront les ancêtres de nos bactéries actuelles et en restent très proches. Elles ont la capacité de se répliquer rapidement par division cellulaire ou scissiparité, et peuvent être pathogènes ou non pathogènes pour l'Homme.

Quant aux eucaryotes, elles auront la spécificité d'être délimitées par une membrane (animaux) ou parois (végétaux) protégeant un noyau contenant leur génome propre.

Si je remonte la grande chaîne de la vie, nous, les humains, sommes issus de la branche des Mammifères, elle-même issue de la branche des Amniotes, issue de la branche des Sarcoptérygiens, issue de la branche des Actinoptérygiens, issue de la branche des Vertébrés, issue de la branche des Deutérostomiens, issue d'un tronc évolutif commun à toutes les branches dont le sommet est les Métazoaires, le centre les Unicontes, et la base les Eucaryotes. (*D'après L'Arbre du Vivant, MNHM, Paris*).



Nous sommes donc l'un de ces fruits, entouré en rose, ici, sur cet Arbre du Vivant; l'un des résultats de l'évolution et de la transformation de notre proto-cellule commune. Nous sommes riches, richissimes, de cet héritage passé au crible du temps.

Et comme un gant que l'on retourne, c'est aussi en nous, qui vivons un ici et maintenant, que réside cet héritage, à travers ce que l'on appelle aujourd'hui le microbiote.

Ce que l'on voit de nous au-dehors est le résultat de cet héritage, de cette richesse du dedans. Chacun de nous porte, transporte et vit grâce à l'évolution de cette proto-cellule.

Ce dont nous disposons aujourd'hui, en termes de données scientifiques, mène à une conclusion globale: l'autodestruction inconsciente de cet héritage.

Nous ne scions pas la branche qui nous a accueilli en tant que feuille.

Nous avons simplement oublié que la vie est grâce à la coopération, et nous détruisons par cet oubli toutes les branches de l'arbre sans exception.

La peur, qui n'a cessé de nous pousser à tant de contrôle et de maîtrise pour repousser les limites de la vie face à la mort certaine qui nous attend tous, a petit à petit engendré une société dont les us et coutumes ont appauvri notre vraie richesse, celle sur laquelle nous reposons tous.

Et les gants retournés que nous sommes l'illustrent à travers l'augmentation visible de nos déséquilibres.

Sur toute la surface de la Terre, quelque soit notre âge, notre lieu de vie, notre alimentation, notre profession, notre compte en banque, nous incarnons tous, à plus ou moins grande échelle, ces déséquilibres, cet appauvrissement, cet oubli.

Et nous sommes si nombreux dans cet oubli, que les rares qui n'ont pas oublié souffrent aussi de ces déséquilibres que nous provoquons.

La bonne nouvelle est que ce sujet est sur de nombreuses tables, de plus en plus nombreuses.

Le constat est fait et partagé de plus en plus largement, dans de plus en plus de domaines.

La question est: qu'en ferons-nous?

Ce n'est pas tant l'outil qui est mauvais que celui qui s'en sert.

Et force est de constater, au fil de mes recherches, que les regards posés, aujourd'hui encore, sur ce microbiote restent partiels.

Il est observé à la loupe de plus en plus précise de la métagénomique; il est considéré comme la potentielle solution à presque toutes nos maladies ou encore notre bien-être individuel.

Il reste pris dans le champ scientifique, cette paire de lunettes qui n'est qu'une parmi d'autres, cette paire de lunettes qui a pris tant de place qu'elle nous a fait, à mes yeux, perdre le nord, donc l'équilibre.

Et pourtant, les récentes découvertes scientifiques me semblent nous hurler aux yeux que ce fameux microbiote est le symbole d'un équilibre qu'il nous faut impérativement (re)trouver.

J'en reviens à mon 2.

Si je dois classer le microbiote, cet héritage, au Ciel ou à la Terre, pour moi il appartient à la Terre.

Et si certains pensent que nous sommes le fruits de poussières d'étoiles, ou encore de graines semées çà et là par je ne sais qui, je ne suis pas fermée à ces regards, mais je ne pourrai m'empêcher d'ajouter que sans la Terre, et les eaux qu'elle héberge dont nous sommes issus, pas de microbiote; sans hôte pas d'invités. Donc nos différentes lectures restent de l'ordre du possible, tout dépend d'où on se place pour regarder.

À l'image d'un jardin, d'un potager, sans microbiote nous serions une terre aride sur laquelle rien ne pousse. Une terre morte.

À l'image d'un jardin, d'un potager, au plus notre microbiote est diversifié, au plus nous sommes une terre riche, fertile, qui s'auto-entretient et rayonne de beauté au rythme des saisons, du soleil et de la lune.

CHAPITRE 2 - YIN YANG

Au 2, il y aussi le Yin Yang.

Il est dit du Yin qu'il est froid, sombre, inerte, qu'il accueille, nourrit le Yang, qu'il est quelque part comme sa terre d'accueil, son logis, ce qui le permet.

Il est aussi quelque chose d'immuable, puisque « *lorsque le Yang meurt, le Yin se cache aussitôt* ».

Le Yang serait alors se qui se meurt, ce qui est chaud et s'échauffe, ce qui habite, et aussi ce qui meurt ou quitte un ici pour un ailleurs.

Alors, si je dois classer le microbiote, spontanément, mon choix se porte sur le Yang.

Le microbiote est d'ailleurs présent principalement, d'après les résultats des recherches dont nous disposons à ce jour, sur les - et dans - les parties Yang du corps :

- le tube digestif dans son intégralité (avec une prédominance en terme de quantité et de diversité au niveau des intestins et en particulier du gros intestin),
- ainsi que la peau (et notamment celle du dos).

Certes, certains écrivent qu'il n'y a aucun endroit stérile dans le corps, et que donc nous sommes colonisés de partout, ce qui signifie que les parties Yin du corps en sont aussi peuplées, et les publications concernant le microbiote pulmonaire ou encore placentaire sont de plus en plus nombreuses.

Mais en l'état actuel de mes connaissances, et guidée par ce qui fait sens, je ne peux m'empêcher de le voir comme notre habitant, notre Petit Peuple personnel, qui entre par une porte chez nous, en nous, qu'elle soit pore, bouche, narine, oreille, vagin, urètre, anus, voire d'autres.

Yang aussi parce qu'il nous vient de l'extérieur.

Nous sommes littéralement colonisés dès la naissance, que ce soit par le microbiote de notre mère si nous naissons par voie basse, ou d'abord par d'autres et tout ce qui flotte dans l'air, et tout ce qui vit sur les matières avec lesquelles nous serons mis en contact.

C'est en quelque sorte le Yang qui vient au contact du Yin, le Yang qui vient habiter le Yin, et j'aime le regarder aussi comme une part de ce souffle dans nos corps d'argile, ou encore comme « *ces petits points lumineux sur fond de ténèbres* » comme l'écrit Giulia Enders, qui automatiquement allume les mots « Yang Ming » dans mes ténèbres à moi.



Yang aussi parce que ce microbiote qui nous peuple est composé de certaines bactéries qui se meuvent à l'aide de leur flagelle, d'autres qui quelque part respirent. Certaines qui s'entraident les unes les autres, d'autres qui se dévorent les unes les autres, et d'autres encore que l'on peut regarder comme de super composteurs génialissimes.

Yang enfin parce que de très récentes recherches ont mis en évidence des BMT (bactéries magnéto-tactiques) qui se dirigent dans le fond des eaux de la Terre grâce au champ magnétique de celle-ci.

Ces BMT, très étudiées en ce moment, sont considérées comme la potentielle solution en termes de traitement du cancer et autres maladies.

Elles permettraient d'acheminer le remède directement sur les endroits à traiter, avec un minimum d'effets secondaires, contrairement à la radiothérapie ou chimiothérapie actuelles.

Suite à cette découverte, à des lectures du Su Wen et du Ling Shu, ainsi qu'un échange avec Claire Balbo et Jean Motte, je ne peux m'empêcher de penser que ces BMT sont aussi en nous, et qu'une des causes de dysbiose serait le dérèglement de notre énergie globale.

Le fait de « sonner faux » les perturberait, les ferait dévier de leur voie juste, et par conséquent entraînerait un désordre.

À travers mes recherches, je n'ai pas trouvé un membre de ce petit peuple qui soit inutile.

Chacun a sa fonction, sa spécificité, sa juste place, et fait sa part selon sa propre horloge biologique.

Et plus ce petit peuple est grand, plus ses membres sont différents, plus il est riche, équilibré, sain et à sa place.

Et plus ce petit peuple est sain, plus nous le sommes aussi.

Et plus il est riche, plus il est à même de défendre la vie en nous, notre Forteresse, ne serait-ce que par ses fonctions immunitaires et d'échanges d'informations cellulaires.

Nous dépendons de lui, comme il dépend de nous, à l'image des arbres qui sont les hôtes d'un champignon spécifique.

J'ai lu que c'est le champignon qui choisit l'arbre. Et j'aime à penser que c'est aussi le microbiote qui nous choisit.

Sommes-nous un hôte juste où le petit peuple se sent bien et accueilli?

Sommes-nous un hôte agressif, qui tend à devenir stérile?

Y-a-t-il en nous une partie du corps déshabillée, comme une portion de terre aride sur laquelle rien ne pousse, engendrant dépeuplement, débandade, déséquilibre ici et donc ailleurs?

En troisième année, il nous est confié cette phrase comme un trésor: « *l'Invitée (énergie) doit dominer l'Hôte (énergie)* ».

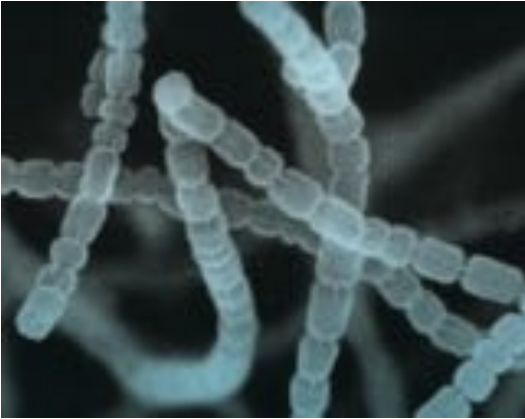
Et nous pouvons alors observer par nous même que lorsqu'il en est ainsi, l'Invitée s'exprime telle qu'elle le doit, et que quelque part « tout est pour le mieux dans le meilleur des mondes possibles ».

En serait-il de même avec nos microbiotes?

Sommes-nous invités à être des hôtes humbles pour que ces invités, nos ancêtres, puissent s'exprimer comme ils le doivent afin que tout aille pour le mieux pour nous?

QUELQUES EXEMPLES CLÉS DE NOTRE HÉRITAGE

Actinobacteria:



Ce groupe appartient à la famille des Firmicutes et constituerait la majorité des bactéries de la peau et des cheveux.

Elles sont présentes aussi en grande quantité dans l'estomac, les narines, les muqueuses respiratoires, ainsi que dans le sol où elles y dégradent aussi les matières organiques.

Elles sont principalement aérobies, sont utilisées en agriculture et en biotechnologies (ex: dépollution de l'air, antibiotiques, etc).

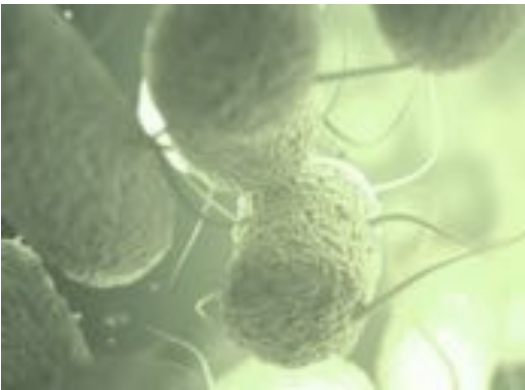
Elles constitueraient une protection contre l'inflammation de la peau, et joueraient un grand rôle quant à son odeur qui évolue durant la vie.

Leur biofilm est considéré comme favorisant la cicatrisation et l'homéostasie de la peau.

Très sensibles à la température, elles se dégradent au-delà de 37 degrés.

Chez l'enfant, le biofilm qu'elles constituent est d'abord créé par les staphylocoques, et se complète par d'autres « coques » à l'adolescence.

Proteobacteria:



Ce groupe est composé de plus 5000 espèces (d'où leur nom en référence au dieu grec Protée qui avait la capacité de se métamorphoser).

On les retrouve principalement de la bouche aux poumons, poumons dont elles constituent en grande majorité le microbiote local avec les Firmicutes et les Bacteroidetes.

Certaines de ces proteobacteries respirent de l'oxygène, d'autres du soufre.

Un flagelle leurs permet de se déplacer en plus de leurs filaments.

La plupart se nourrissent des déchets produits par d'autres, et parmi elles nous trouvons les célèbres *Escherichia coli*, *Salmonelles*, *Legionella* ainsi

qu'*Helicobacter pylori*.

Plusieurs publications les considèrent strictement comme pathogènes en raison notamment de leur implication dans les dysfonctionnements des voies reproductrices chez la femme et du cancer de l'estomac.

Pour ma part, je considère qu'elles ne sont pathogènes qu'à partir du moment où elles se trouvent en nombre au « mauvais endroit », que ce soit en raison d'un contre-courant énergétique, ou encore d'un dérèglement électromagnétique; ce qui revient plus ou moins la même chose, et reste à élucider.

Par ailleurs, les mitochondries présentes dans les eucaryotes proviendraient de protéobacteries incorporées au sein d'archéobacteries.

Et lorsque j'entends « mitochondrie », je repense à l'Eve mitochondriale dont il est question dans nos cours, ce fil qui relie toutes les femmes à travers le temps et l'espace.

Firmicutes:



Elles constituent l'essentiel de la population vaginale avec les Lactobacilles qu'elles portent dans leur famille, et sont aussi très présentes dans les muqueuses intestinales, orales, tant des humains que des animaux. Présentes sur les plantes, les aliments d'origine végétale, les produits fermentés (lait dont le lait maternel, vin, levain...) ou en décomposition, et les eaux usées.

L'une de leur particularité est de produire, à partir du glucose, plus de 85% d'acide lactique, agent d'aigrissement.

Elles entrent en compétition avec les germes pathogènes et protègent le vagin des infections.

Vagin dont le microbiote serait l'un des plus stable du corps grâce à elles qui, via l'acide lactique qu'elles produisent, maintiennent son PH aux alentours de 4

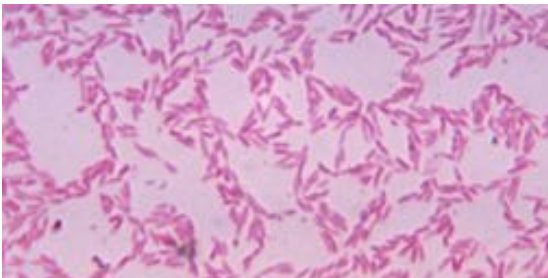
(nb: l'estomac est aux alentours de 2).

Elles produisent des substances antifongique, antivirale et antibiotique ayant une action sur l'herpès, les virus et rétrovirus.

Elles sont considérées comme des probiotiques, des traitements à part entière dans le cadre de dysbiose, et entrent aussi dans la composition de tests thérapeutiques pour la recherche scientifique.

Également présentes dans le nez, elles protègeraient des sinusites chroniques, allergies, et inflammations du tractus respiratoire. Les poils seraient leurs meilleurs amis!

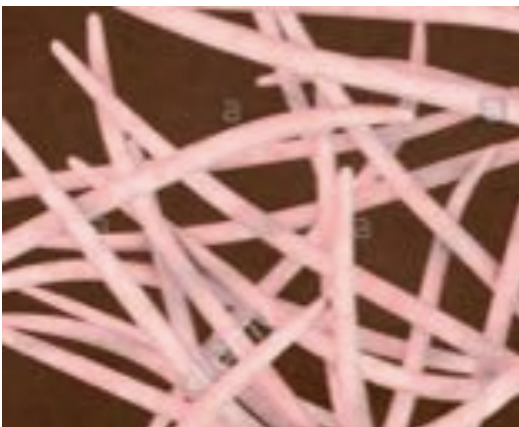
Bacteroides:



Présentes essentiellement dans le colon à raison d'environ 100 milliards par gramme d'intestin (10^{12} dans le colon, 10^3 au niveau du duodénum et 10^8 à l'iléon), elles colonisent d'autres biotopes notamment les champs cultivés et les océans.

Leur raréfaction est aujourd'hui associée à l'obésité. Elles permettent de détecter entre autres le cancer colorectal en tant que marqueur.

Fusobacterium:



Elles sont présentes notamment dans les muqueuses du tube digestif de la bouche au colon, celles des voies génitales féminines et sur la peau.

Elles seraient impliquées dans de nombreuses pathologies telles que la parodontite, la thrombose de la veine jugulaire interne, l'ulcère cutané, le cancer colorectal etc.

Elles feraient partie des responsables de ces « tempêtes de cytokines » provoquant des inflammations et autres chocs septiques.

Si je vous ai perdus:

Notre corps est une **Forteresse**, propre à chacun.

Cette Forteresse abrite un **microbiote** propre à chacun, dont la **base est commune à tous**, comme les **racines d'un seul et même arbre**.

Il se constituerait durant les **1000 premiers jours de la vie**.

Son rôle est essentiel, il est partout, et contribue à tout dans notre Forteresse, de notre système immunitaire à notre système nerveux central, en passant par la gestion de nos ressources tant psychiques que physiques, etc

Il peut être décrit comme **contributeur à notre homéostasie**.

Ses familles fonctionnent selon une **horloge biologique** qui leurs est propre.

Au plus il est **diversifié**, au plus il fait son travail en paix. C'est **l'eubiose**.

Au plus il est **pauvre**, au moins il fait son travail, et permet l'expression de maladies. C'est la **dysbiose**.

Certains de ses membres sont aujourd'hui considérés comme des « médicaments » sous le nom de **probiotiques**.

D'autres sont considérées comme pathogènes. À mes yeux, c'est juste qu'ils ne sont **pas au bon endroit au bon moment**.

On peut le voir comme notre **héritage** issu des **eaux de la Terre**, comme nous.

On peut le voir **Yang** puisqu'il nous vient de l'extérieur, qu'il est actif, peut mourir, et vit principalement sur les parties Yang de notre corps (intestins et peau).

Dans le Yin, il a aussi pour fonction de protéger et d'assurer l'homéostasie. (ex: le microbiote pulmonaire)

On trouve les familles qui nous peuplent dans tout le vivant: végétaux, animaux, roches...

Nous serions l'hôte, il serait nos invités.

Questions:

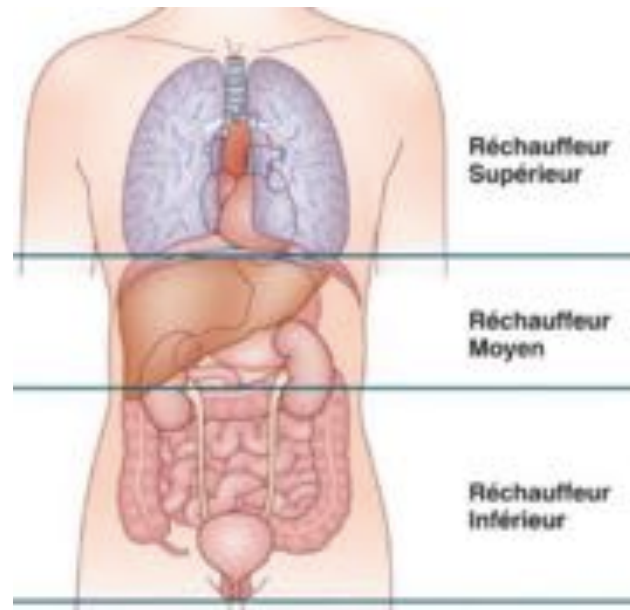
- *Si la maladie est l'expression d'une dysbiose, d'un mauvais rapport entre hôte et invités, d'où vient ce mauvais rapport?*
- *Comment maintenir une eubiose?*
- *Comment passer de la dysbiose à l'eubiose?*

DEUXIÈME PARTIE - AU 3

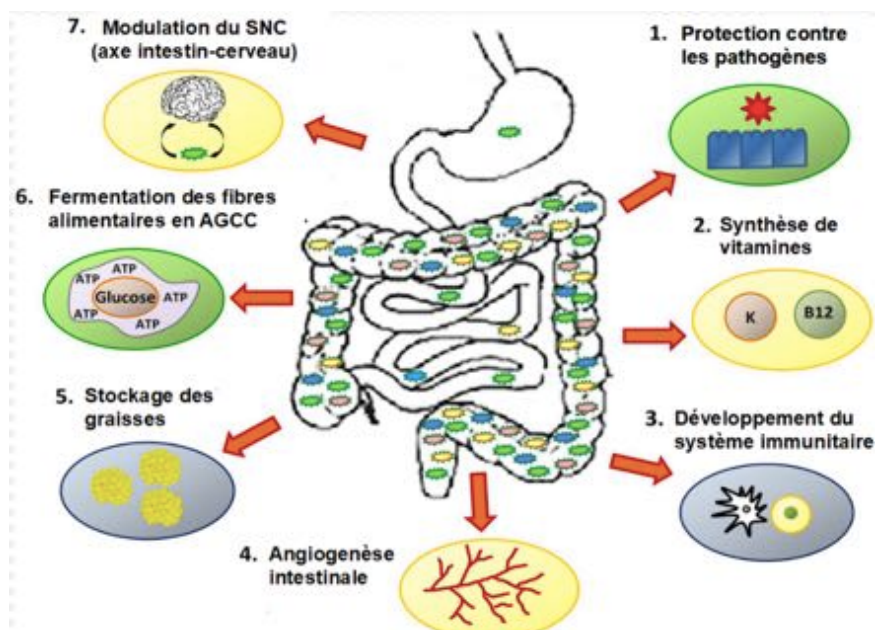
CHAPITRE 1 - TROIS FOYERS - RÉCHAUFFEURS

Au 3, le microbiote est partout, il passe partout, il peut même se déplacer d'un foyer à un autre, remonter du centre du tube digestif vers le haut et, certains de ses membres devenir pathogènes.

Mais si je dois le catégoriser, et à nouveau selon ce dont nous disposons aujourd'hui, son siège est au foyer inférieur, « là où l'on trouve les marécages, sorte de boue d'où sera produite l'énergie Wei », comme l'écrit Jean Motte dans « Les chemins cachés de l'acupuncture traditionnelle chinoise ».



Et plus précisément, son siège, serait dans nos intestins, en particulier le gros intestin; l'intestin grêle étant soumis à un péristaltisme tel qu'il ne permettrait pas autant de vie. Et il se trouve que les recherches convergent toutes vers le fait que notre microbiote serait, entre autres, le grand fabricant de nos défenses immunitaires.



Bien qu'il soit partout, dans notre intérieur comme sur notre extérieur, et puisque le rôle du Kan est au Foie, il peut être vu comme un Héphestos.
Son atelier serait le Gros Intestin et les compagnons à son service auraient des campements à chacune de nos portes.

Nous pouvons alors nous regarder comme une ville entourée de remparts, avec des tours de guets spécifiques à chaque orient.

Le Foie, qui porte le Hun, serait en charge de la stratégie.

Le Gros Intestin, qui n'a pas la charge d'un Shen, serait l'artisan au service du Foie afin que sa stratégie puisse être mise en oeuvre et que la vie charnelle, physique, matérielle perdure.

Ainsi, il ferait le lien entre Hun et Pô, au service de l'un comme de l'autre.

Tous agissant pour la protection de notre Forteresse, notre survie, contribuant ainsi à ce que tous les autres Zang Fu fassent leurs parts depuis leurs justes places.



Qui dit trois foyers dit Triple Réchauffeur (TR).

« Ses collecteurs lymphatiques transportent la lymphe vers les relais ganglionnaires », composés entre autres « de cellules lymphoïdes, porteuses de la mémoire immunologique et donc essentielles dans la réaction de défense immunitaire », écrit Jean Motte.

J'ai appris récemment qu'une partie des lymphocytes dormirait dans la moelle qui les garde au chaud, pour que lorsque nous sommes exposés à un xé, ils puissent alors se réveiller et réagir immédiatement, forts de cette mémoire, en produisant les substances nécessaires à notre défense.

Ces défenseurs seraient donc de véritables sentinelles, présents à tous les étages du corps, notamment dans le cou, le thorax, les aisselles, l'abdomen, et les aines ou encore les creux poplités, ainsi que dans toute notre architecture osseuse.



Le TR peut être alors vu ici comme le grand messenger, certes de Yuan Qi, et aussi du Gros Intestin en tant qu'Héphaïstos au service du Foie et du Poumon.

Ce serait par lui, ce sans forme comme le Maître du Cœur et le microbiote, que l'information vers les lymphocytes situés à proximité de nos portes, dans nos lieux clés, serait transmise.

Quant à cette « mémoire immunologique », elle peut être vue tant comme innée que comme acquise.

Notre microbiote est à la fois un héritage qui remonterait à la nuit des temps, et quelque chose qui vit aussi au présent, s'acquiert, s'enrichit, s'adapte en permanence, s'ajuste à tout pour maintenir la vie, et qui se transmet comme pour la transmettre.



« Les trois réchauffeurs président aux activités de transformation des souffles du corps humain. Ils ont pour fonction de faire communiquer les chemins des liquides. Ils sont importants pour le maintien de l'équilibre des humeurs liquidiennes », écrit plus loin Jean Motte.

Et il semblerait qu'une des causes de dysbiose soit liée à l'échauffement du corps, donc quelque part à un déséquilibre des humeurs liquidiennes.

Dans le Chapitre 28 du Ling Shu « Les questions orales », selon la version du Dr You-wa Chen, il est écrit: « Les aliments et les boissons entrent dans le corps par l'Estomac, les vers des intestins gigotent et épuisent l'énergie de l'Estomac, le passage de la salive au point 23VC Lian-quan de la racine de la langue s'ouvre et la bave apparaît. L'on traite en tonifiant par les points du Rein. »

Dans ce même Chapitre selon la version de Jean Motte, il est écrit: « Après avoir absorbé des aliments et des boissons à l'intérieur de l'estomac, si un état de chaleur se présente au niveau de ce dernier, les vers parasites manifestent alors une agitation au niveau des intestins et de l'estomac en amenant un ralentissement de l'énergie de ce dernier et par la suite, l'ouverture de la source de la salive. C'est la cause des écoulements salivaires. Dans ce cas pour son traitement vous devez pratiquer le procédé de tonification au niveau du méridien du Tsou Chao Yin des reins (en tonifiant l'eau, le feu s'apaise). »

Ces mots, m'ont sauté aux yeux.

Pour moi, ce n'était pas « normal » d'avoir des vers.

Je n'avais cessé d'entendre le terme de « parasites » et de « parasitoses », associés aux vers en général, mais aussi aux émotions et aux koueis dans notre jargon et regards d'acupuncteurs.

Et dès lors, pour moi, il fallait un traitement contre, contre ces vers.

Or ici, il n'est pas écrit « des vers » mais « les vers ».

Le sujet ne serait donc pas la présence de vers, mais bien le fait qu'ils « gigotent et épuisent l'énergie de l'Estomac », ou encore le fait qu'ils « manifestent une agitation au niveau des intestins et de l'estomac en amenant un ralentissement de l'énergie de ce dernier » si « un état de chaleur se présente au niveau de ce dernier (estomac) ».

J'en ai donc conclu que c'est l'échauffement qui entraîne le déséquilibre, et non la présence de vers.



À propos d'échauffement, physiologiquement, il est dit que le foie aime la chaleur, et que lorsque la juste température de notre corps serait de 37 degrés, celle du foie serait entre 39 et 40. J'ai aussi entendu dire que notre température corporelle se modifiait la nuit à la baisse (entre - 0,5 et - 1 degré), lorsque nous dormons, que notre système est en veille. Et c'est la nuit, lorsque nous dormons, que notre Hun voyage.

C'est aussi la nuit que Wei entre en profondeur, jusqu'à ce que nous ouvrons les yeux au réveil et qu'elle émerge alors depuis eux pour nous doucher littéralement, nous préparer à vivre le jour qui vient, protégés dans notre Forteresse face à tout xié externe, ou encore nous aider à nous adapter à tout imprévu, à tout inattendu.

Et l'estomac, bien que relié à l'intestin grêle, est encadré par le foie en haut à droite et par le gros intestin en bas.

Il est possible d'imaginer une transmission de température du foie à l'estomac, et de l'estomac à l'intestin grêle par relais direct, et au gros intestin par contact.

Et si je reprends l'analogie avec Héphestos, il peut sembler logique que la température de son atelier soit clé pour oeuvrer, et/ou qu'il ne soit pas en mesure de gérer l'emballement de ses compagnons au quatre coin de la Forteresse, suite à une hausse de température, lui qui reste dans ce lieu sombre.

Or physiologiquement, quand tout va bien, il n'y a pas de transmission de chaleur pathogène en interne, malgré que le foie aime le 39-40.

D'où viendrait donc cet échauffement?
Quelle en serait la cause - les causes?

Un peu plus haut, dans ce même chapitre du Ling Shu, il est écrit:

« Au tout début des maladies diverses, la plupart se manifeste dans les périodes de vent, de pluie, de froid, de chaleur, à la suite d'état d'humeur de joie ou de colère, au décours des turpitudes de la vie comme de l'excès ou de manque alimentaire ou encore à la suite de perturbations émotionnelles fortes.

La perturbation inattendue provoque la séparation de l'énergie et du sang, du Yin et du Yang, l'obstruction de la circulation des méridiens et des collatéraux, entraînant le désordre énergétique général. »

Aparté:

La notion de « décours » est peut-être une faute de traduction à prendre au sens de « détour ».

Ou peut-être est-elle réellement la notion de « décours », et dans ce cas nous pouvons entendre que le tout début des maladies diverses se manifeste, entre autres, lors de la période de décroissement de la lune, ou lors de la période de déclin d'une maladie.

Si nous prenons cette deuxième hypothèse, nous pouvons imaginer que ces deux périodes de déclin, qui correspondent à une phase où le Sang descend en profondeur et où l'Énergie remonte depuis la profondeur vers la superficie (cf. Sang / Énergie), est une phase délicate durant laquelle nous devons être tout particulièrement vigilants.

En tant qu'acupuncteurs d'Imhotep, nous observons les règles liées à la Lune à plusieurs degrés. Si je reprends l'image du jardin, du potager, nombreux sont ceux qui travaillent avec la lune, sur la base d'un calendrier luni-solaire qui ressemble au notre.

Et puisque le microbiote en nous est à l'image de celui de tout le vivant, y compris celui de la Terre, de la terre, des plantes, etc..., il est possible d'imaginer que ces maladies diverses

démarrent lors de ces phases de déclin là, au moment de la descente du Sang et de la montée de l'Énergie alors qu'elle sort à peine des profondeurs..

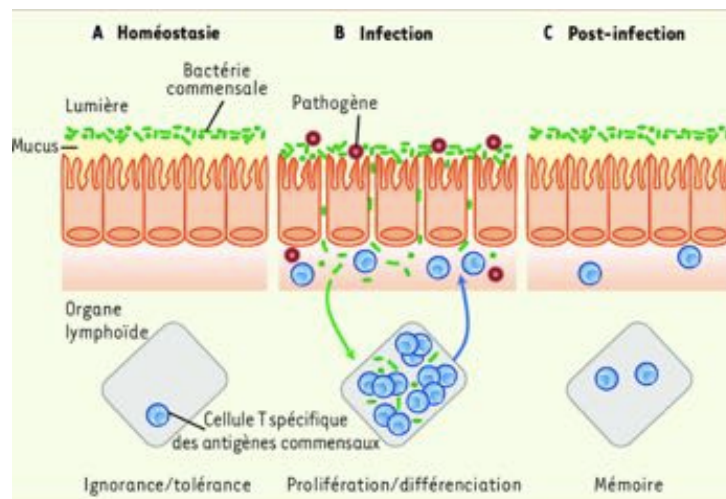
Vu sous l'angle de la chronopuncture, faudrait-il traiter un désordre, une dysbiose, lors de cette même phase de déclin, voire le même jour à la même heure, afin de relier Sang et Énergie, Yin et Yang, et permettre au corps de se réorganiser grâce à la vibration émise par nos aiguilles, le bon jour, à la bonne heure, au bon endroit?

Ce chapitre 28 du Ling Shu « *Les questions orales* » traite donc des « *maladies diverses* ».

Et il se trouve que les maladies liées à un microbiote dysbiosique sont très diverses:

- auto-immunes,
- allergies,
- diabète,
- obésité,
- troubles neurologiques,
- psychiatriques,
- hépatiques,
- sensoriels
- cardiovasculaires,
- moteurs,
- du spectre autistique,
- asthme,
- dermatoses,
- inflammations,
- cancers,
- etc...

Les dysbioses, équivalentes à la pauvreté du microbiote, auraient une conséquence physiologique commune: **le « défaut d'intégrité de la barrière intestinale »**, que je vulgarise par le relâchement des mailles du filet.



Ce filet qui a pour rôle de contenir ce qui doit être contenu, et de laisser passer ce qui doit passer (ex: nutriments traduits comme purs par le système).

Son « défaut d'intégrité » entraîne un véritable chaos, un « désordre énergétique », qui peut s'étendre de partout: certains membres du microbiote, grand contributeur - voire fabricant - de

notre défense immunitaire, sortent de la tanière dans laquelle ils sont sensés rester contenus, et filent voyager au-dehors, entre autres par la voie du Sang, et/ou permettent le déclenchement de « *tempête de cytokine* », provoquant ainsi par leur présence et leur passage une réponse inflammatoire inadaptée et les diverses maladies précitées.

Ce « *défaut d'intégrité de la barrière intestinale* » pourrait être provoqué par un échauffement de la température au niveau de l'estomac et des intestins, voire au-delà.

Ici, nous retrouvons donc un lien avec l'énergie Wei, dite « *mère des 100 maladies* », dont le Poumon serait le Maître et le Foie le « *Général* », d'après le cours partagé d'Olivier Hervy.

5 fonctions sont attribuées à Wei (cf. *cours sur la Forteresse*):

- la protection (de la Forteresse),
- l'ouverture des glandes sudoripares,
- la thermorégulation,
- le réchauffement des organes,
- et enfin la lubrification et la qualité de la peau, des poils et des cheveux.

Elle est classée Yang et définie comme la première résistance à une agression externe qui se manifeste alors par des frissons - une chair de poule -, des éternuements, de la fièvre, des courbatures, une sudation.

Elle est conditionnée par la lumière du soleil qui lui fait faire 25 cycles le jour dans le Yang, 25 cycles la nuit dans le Yin en entourant les organes en profondeur.

Quant à sa circulation, la transmission nous a fait expérimenter au fil de nos années d'études et de cliniques celle décrite dans les « *vieux textes* » (VAT p174), à savoir:

- elle se concentre à *Feng Fu* - 16DM - et de là, elle descend une vertèbre par jour pendant 22 jours,
- puis elle rentre dans le Chong Mai et y reste environ 9 jours,
- enfin elle réapparaît au 16DM.

Quelle serait alors l'origine, la cause de ce déséquilibre, de cet échauffement, de ce « *défaut d'intégrité de la barrière intestinale* »?

Si Wei peut être assimilée au microbiote, quelle est la source d'un déséquilibre de Wei, d'un « *défaut d'intégrité* » de Wei?

Serait-ce en lien avec cette phrase du chapitre 28 du Ling Shu: « *La perturbation inattendue provoque la séparation de l'énergie et du sang, du Yin et du Yang, l'obstruction de la circulation des méridiens et des collatéraux, entraînant le désordre énergétique général* »?

Et si oui, la défense de Wei tiendrait-elle dans le fait de s'adapter à tout inattendu sans en être perturbé?



Dans son intégralité, le chapitre 28 du Ling Shu « *Les questions orales* » repose sur les perturbations d'Énergie et du Sang, du Yin et du Yang, sur les conséquences du Froid sur les énergies des Zang Fu, et sur l'agitation provoquée par les émotions.

Il illustre des pathologies diverses qui ont été reliées au microbiote dans de nombreuses publications depuis 2010.

Si l'homéostasie du microbiote repose d'abord sur sa richesse (fondement), puis sur la température du corps et l'énergie qui s'y trouve, s'y maintient et s'y déplace dans le sens de vibration (règles de vie), nous pouvons penser que le « *défaut d'intégrité de la barrière intestinale* » est liée à l'un de ces critères, voire tous selon les cas:

- **richesse - diversité** => baisse des défenses aux barrières => défaut d'intégrité et perméabilité;
- **température** => agitation du Petit Peuple => défaut d'intégrité et perméabilité;
- **énergie - vibration** => perte de repère du Petit Peuple, voire agitation, contre-courant => défaut d'intégrité et perméabilité.

Concernant la richesse, la diversité de ce Petit Peuple, le sujet a été traité plus haut.

J'en resterai donc là, en ajoutant simplement que les comportements hygiénistes qui considèrent que la nature est sale, que nous sommes sales, que nous nous salissons aux contacts des autres, qu'il faut donc sans cesse nous laver à coups de savon, détergent, lingette, gel hydro-alcoolique, au-dedans, au-dehors, et j'en passe; que les vers, champignons, et virus sont des plaies à combattre, me semblent avoir tout faux.

Je ne suis pas ici en train d'exprimer qu'il faut vivre comme un ours des cavernes, mais que l'intégralité du vivant en nous, est loin d'être sale, nous maintient en vie, nous améliore constamment, et que sa richesse nous vient des autres vivants de tous les règnes.



Enfin, si un défaut de température est lié à un conflit d'énergie, que ce soit le Froid qui affaiblit l'énergie de l'Estomac et provoque une Chaleur ailleurs par exemple; ou encore l'agitation provoquée par une émotion, notre réaction face à un « *inattendu* » qui entraîne une Chaleur pathogène, alors il ne nous reste plus que deux critères:

- **richesse - diversité,**
- **énergie - vibration - émotion.**

Concernant les émotions, ou plutôt les sentiments, ils sont dans les textes classiques au nombre de 7, et parfois nommés « les 7 vers ».

« Vers » car tout excès de l'un d'eux pourraient se transformer en Feu pathogène, desséchant les liquides organiques, provoquant la formation de glaires pouvant à terme obstruer les orifices du cœur.

(Je rappelle que le TR peut relayer aux quatre coins de la Forteresse aussi grâce aux liquides.)

Nous savons aussi que le Feu agite le Sang, provoquant donc Fong et Chaleur dans le Sang. Ainsi, le Sang en non ordre provoquerait à son tour des non ordres au niveau des 5 Shen.

Soulier de Morant écrit, en faisant référence au Da Cheng, que les maladies des sentiments doivent être traitées par les points Mu-Mo.

Et que dans toute maladie issue d'un trouble des 7 sentiments, l'énergie de l'Estomac n'agit plus, qu'il faut la traiter par le 36E (grand point du système immunitaire et de l'axe hypothalamo-hypophysaire).

Ces pathologies dépendraient finalement du climat que nous entretenons en nous-même, comme un jardinier entretient son jardin.

Les émotions - ou sentiments selon qu'elles se sont installées durablement - seraient donc pathogènes dès lors qu'elles agitent (parce qu'en excès) et entraînent Feu et Fong de par cette agitation.

Et nous savons que Feu et Fong sont énergies.

Il ne nous reste donc plus qu'un critère à élucider concernant ce « *défait d'intégrité de barrière intestinale* »: **l'énergie - vibration**.

J'en arrive donc à la notion de **Fong**, souvent associée aux parasitoses, qu'elles soient internes ou externes.



Ici, nous voyons le **Qi**, composé de Soleil, de Force, et de Feu.

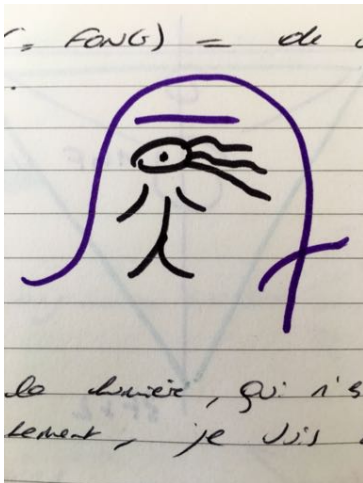
Dans les cours de Jean Motte, nous découvrons que:

- le Soleil est associé à Yang Ming - le soleil à son coucher,
- la Force à Shao Yang - le lever du soleil,
- le Feu à Tai Yang - le soleil à son zénith.

Un peu déboussolant pour qui associe le Feu Empereur à Shao Yin, et le Feu Ministre à Shao Yang!

Conforme à la pensée traditionnelle quand Shao Yang est observé selon pression-dépression, et Tai Yang selon le « Grand Yang »!

Tout ici est donc dans le Yang et ces trois couches, ces trois axes.



Ici, nous voyons le **Fong**, composé aussi de Soleil, de Force et de Feu.

Qi auquel s'ajoute ce qui est en bleu foncé, cette espèce de cloche qui l'enferme, et deux traits, lui donnant le sens de « lumière déformée ».

Le Fong serait de l'air, de la lumière qui n'est plus correcte.

Une vibration faussée, déformée.

Ce qui est désaccordé, en non ordre, et qui provoque le non ordre.

Il est dit du Fong qu'il est le « vecteur des 100 maladies » (cf. Plus haut « Wei est dite mère des 100 maladies »).

Ce qui signifie qu'il n'est pas maladie, juste vecteur (de la mère).

Et si nous reposons notre attention sur les mots du Chapitre 28 du Ling Shu, avec cet « *inattendu* » par exemple, le Fong serait ce qui

permet à un xié de s'immiscer en nous lorsque nous sommes d'un coup déboussolés face à un inattendu.

Nous pouvons aussi imaginer que cette espèce de cloche bleue qui enferme Soleil, Force et Feu, est la raison du Fong.

Les 3 couches - axes Yang - y sont contenus, de la tête aux pieds:

- GI-E
- TR-VB
- IG-V

Il est imaginable, qu'à un moment ou un autre, il y ait un excès (puisque ici tout est contenu sous cloche); un excès provoquant Feu et Fong dans le Sang; un excès blessant le Yang Qi pur.

Le Fong est aussi associé au Vent dont la propriété est de « *souffler et d'agiter* » (Su Wen Chap 5), et nous savons que le Vent se décline en 8 et dispose de 9 portes pour pénétrer dans la Forteresse;; des portes qui s'ouvrent selon un orient, et selon une saison.

Le Vent est associé au Bois, et au Tsue Yin formé par le couple MC-F:

- le Kan, stratège, chef des armées;
- et le MC, l'autre grand messager de notre Forteresse, dans le Yin.

(Je rappelle que le foie aime la chaleur et 39-40 degrés quand notre homéostasie globale nécessite 37)

Si je reviens à la problématique de « *défaut d'intégrité de la barrière intestinale* », nous obtenons alors ceci:

- Foie, Hun, stratégie, général de Wei;
- Poumon, Pô, en charge de la survie « matérielle », très terrestre, Maître de Wei et de long;
- GI, l'artisan, le forgeron, le fabricant d'armes, en lien avec les sentinelles;
- TR, le messager qui fait le lien entre les trois et transmet aux sentinelles aux quatre coins de la Forteresse;
- Wei, qui serait le résultat de leur collaboration, et protégerait la Forteresse, maintiendrait l'ordre et l'harmonie comme un bouclier global autour d'elle et en elle, à l'image de notre microbiote.

La dysbiose (à l'exception de celle liée à un manque de richesse) pourrait énergétiquement être traduite par:

- un désordre de Wei qui ne parvient pas à s'adapter à un inattendu;
- en raison d'une énergie - vibration - émotion en excès que nous traduisons par Fong;
- Fong provoquant la séparation de l'Énergie vitale et du Sang, tout comme du Yin et du Yang, entraînant par là « *le désordre énergétique général* ».

Si je vous ai perdus:

Le microbiote est **présent dans nos trois foyers et peut se déplacer de l'un à l'autre** notamment par nos portes, notre tube digestif, et la voie du sang.

Son siège serait dans le foyer inférieur, notamment dans le gros intestin.

Dans la **Forteresse**, nous pouvons l'imaginer comme un **Héphaïstos qui oeuvre pour fournir au Kan de quoi réaliser ses plans, et contribuer à notre survie dont le Pô est aussi en charge.**

Le Triple Réchauffeur en serait le messager, le relais entre F-P-GI et vers tous les sentinelles aux quatre coin de la Forteresse.

Le microbiote est à la fois le **gardien de notre mémoire immunologique**, et celui qui **permet à notre système immunitaire de vivre au présent** en s'enrichissant, s'adaptant, s'améliorant.

C'est **par ce microbiote que nous nous transmettons les uns les autres**, membres du vivant, toute sa richesse.

La présence de vers dans le foyer moyen et inférieur **est « normale ».**

Ce qui est non normal c'est l'agitation de ces vers.

Cette agitation serait liée à un **échauffement** de la température.

La thermorégulation est l'une des fonctions de l'énergie **Wei, dont le Maître est le Poumon.**

Wei pouvant être vue comme le **système-résultat issu de la collaboration entre le Foie, le Poumon, le GI et le TR.**

Ce système défaillant, dysbiosique, entrainerait, suite à un échauffement, un **« défaut de la barrière intestinale »** provoquant un **chaos**. Chaos pouvant se manifester partout dans la Forteresse.

L'eubiose reposerait sur 3 critères:

- **Richesse-diversité**
- **Température**
- **Énergie-vibration-émotion**

L'absence, le manque ou la défaillance de ces critères seraient donc source d'une **dysbiose** microbiotique, permettant **échauffement**, permettant **« défaut d'intégrité de la barrière intestinale ».**

- **La défaillance de richesse** peut provenir du contexte in utero, du contexte de naissance, de l'alimentation, d'une intoxication, des Kan et Tche de naissance, de notre rapport aux émotions, aux autres, etc.
- **Un défaut de température** (non homéostasique) serait issu d'un **conflit d'énergies**, donc il ne reste que deux critères => **Richesse - diversité & Énergie-vibration-émotion.**
- **Les émotions** ne deviendraient **pathogènes** que lorsqu'elles **agitent**, entraînant **Feu et Fong.**
- **Feu et Fong sont énergie.**
- **Reste donc le critère Énergie - vibration.**

- **Fong serait Qi**, à savoir Soleil (Yang Ming) - Force (Shao Yang) - Feu (Tai Yang), **mis sous cloche**. (Nb: ceci vous évoque peut-être quelque chose de récent dans notre actualité, comme une cloche posée sur le printemps).
- **Le Poumon est le Maître des Énergies, la communication entre le dedans et le dehors, la respiration originelle, et « le destin ontologique de l'humanité est de respirer »**, écrit Jean Motte.
- **Sous cette cloche qui enferme et ne permet plus la communication, Qi se déforme** devenant une vibration non correcte. **Qi-ordre devenu Fong-non ordre provoquant chaos.**
- « *Le défaut d'intégrité de la barrière intestinale* » pourrait alors être vu comme **le résultat d'un Qi contraint devenu Fong par et sous cette contrainte, ayant provoqué la séparation de l'Énergie vitale et du Sang, du Yin et du Yang, ceci entraînant « le désordre énergétique général »**.
- Le Fong pourrait être particulièrement virulent lors des phases de décroissement de la lune ou de déclin d'une maladie. Ce point reste un « ? » notable, et mérite la comparaison de plusieurs lectures de traductions différentes du chapitre 28 du Ling Shu.

Questions:

- *Qu'est-ce que cette « cloche » concrètement? D'où vient-elle? Etc...?*
- *Quelles pistes pour relier Énergie vitale et Sang, Yin et Yang selon tout ce que nous avons vu jusqu'ici?*
- *Sous l'angle de la chronopuncture, et selon la notion de « le tout début des maladies diverses » du Su Wen, le « même jour - même heure - mêmes énergies » prime t'il sur une vision Sang - Énergie, Yin-Yang stricto sensu?*
- *Est-ce en amont de ce « même jour - même heure - mêmes énergies » qu'il nous faut, via nos aiguilles principalement, récupérer le fil dans le « juste » pour raccrocher au Ming?*
- *??????*

CHAPITRE 2 - MARCHÉ ARRIÈRE

Je n'ai pas le choix ici, pour rester alignée, que de faire un aparté en passant du 3 au 5 par le Chapitre 34 du Ling Shu « *Les cinq perturbations* » où il est écrit:

« La création et le contrôle entre les éléments suivent une séquence régulière, il en existe des mouvements selon les quatre saisons, les mouvements sont normaux et ordonnés lorsque les éléments sont favorables entre eux, anormaux et désordonnés lorsqu'ils sont rebelles l'un contre l'autre. »

Les douze méridiens correspondent aux douze mois qui se divisent en printemps, été, automne, et hiver dont les climats sont différents. Si l'énergie Yin interne par rapport à l'énergie Wei externe s'entendent entre elles, le Yin et le Yang s'accordent et il n'y aura pas de perturbation dans les mouvements ascendants et descendants des énergies pures et troubles, les fonctions des viscères seront alors harmonieuses.

Si l'énergie lucide et pure se trouve dans la position Yin et l'énergie trouble et turpide dans la position Yang, d'autre part si l'énergie Ying nutritive circule dans le Yang et que l'énergie Wei défensive circule de manière adverse dans le Yin, les énergies pures et troubles vont s'interférer en perturbant l'énergie thoracique. Dans ce cas la condition est dans l'adversité, appelée « la grande morosité ». »

Ici, tout est donc question d'ordre et de proportion, sinon tout est sens dessus dessous, dans tous les sens et langages!

Doit-on comprendre que le déséquilibre de Wei, qui nous intéresse ici, est strictement un mouvement « *adverse* » résultant d'un non ordre et d'une non juste proportion?

Doit-on comprendre que le déséquilibre de Wei et de fait entremêlé à un déséquilibre de Ying, que l'un ne va pas sans l'autre?



Pour avancer d'un pas, il me faut donc ici reculer encore jusqu'au chapitre 3 du Su Wen « *L'énergie vitale et l'univers* »:

« *L'Univers possède neuf états (...) et l'homme possède neuf orifices qui sont les oreilles, les yeux, les narines, la bouche, et en bas l'anus et l'urètre.*

De même, il existe cinq tons musicaux dans l'Univers, et l'homme possède cinq Organes solides responsables des activités mentales (le Foie garde l'âme, le Coeur l'esprit, la Rate la conscience, le Poumon l'esprit intérieur, le Rein l'état d'être).

Il y a douze termes solaires dans l'Univers, et l'homme a son image possède douze méridiens. Les énergies Yin et Yang de l'homme correspondent à celles de l'Univers, de même le Yin et le Yang de toute chose sur terre correspondent à ceux de l'Univers.

La survie de l'homme dépend de la loi du Yin et du Yang, et également de la loi des cinq éléments (...).

Lorsque l'énergie humaine est connectée à celle de l'Univers, le tempérament est calme et détendu comme s'il n'y a pas de vent ni de tempête.

Dans ces circonstances de tranquillité, l'on garde l'esprit serein et clair comme sous un ciel bleu, loin des sentiments de joie exacerbée ou de colère violente.

À ce moment l'énergie Yang du corps est solide et peu sensible aux attaques par les facteurs pathogènes. Ceci est dû à la capacité de s'adapter à la séquence et aux variations des quatre saisons pour maintenir la santé dans la bonne voie.

Ainsi, le sage garde son essence vitale en la mettant de concert avec le Yin et le Yang du ciel, en concordance avec la divinité céleste.

Les personnes ne prenant pas cette direction sont assaillies par les facteurs maléfiques, leurs neuf orifices sont intérieurement obstrués, leurs muscles et leur chair se contractent à l'extérieur, et leur énergie de défense Wei-qi est dispersée. (...)

Ainsi la fonction du ciel dépend de la clarté du soleil, comme la santé corporelle de l'homme dépend de la clarté et de la liberté de son énergie Yang qui le protège de l'extérieur. (...)

Ainsi, lorsque le Yang n'arrive plus à se défendre extérieurement, l'essence Yin va devoir sortir pour aider le Yang jusqu'à son épuisement, et la mort s'ensuivra.(...) »

Voici ce que je comprends:

- nous pouvons nous mettre de concert avec les neuf états de l'Univers par l'intermédiaire de nos neuf orifices;
- les 5 tons musicaux de l'Univers peuvent sonner juste s'il y a libre circulation avec nos cinq Zang et 5 Shen qui les réceptionnent;
- nos 12 méridiens peuvent nous permettre d'être de concert avec les 12 termes solaires de l'Univers, en observant le Yin Yang qui nous est commun;
- notre survie dépend de l'observation de la loi du Yin Yang et de la loi des 5 éléments.

Si nous sommes de concert, « *tempête et vent* » ne peuvent percer notre Forteresse car l'énergie Yang est forte grâce à notre concert avec l'Univers.

Sinon, nous nous faisons transpercer par l'un des 8 Vents, via l'une de nos 9 portes, et Wei se disperse.

Le centre n'est plus un lieu de paix, mais comme le vortex d'un chaos qui se répand partout, dès « *le tout début des maladies diverses* ».

Quant à notre santé, nous retrouvons la notion de « *liberté* » du Yang qui rappelle celle de cette cloche différenciant les idéogrammes de Qi et Fong.

Reste la clarté... Clarté du Yang Ming? Clarté de la VB? Clarté du Hun? Clarté des sens? Clarté du Coeur? Clarté de tous?...?

Le « *défaut d'intégrité de la barrière intestinale* » serait le résultat d'un non concert entre microcosme et macrocosme.

Résultant lui même d'une non clarté, et non liberté de Yang.

Alors enfin, l'expression de ce Yang qui ne parvient plus à se défendre, avec pour conséquence l'essence Yin qui sortirait pour l'aider jusqu'à son épuisement.

Et qu'est ce que ce Yin qui sort?

Concrètement, comment cela se manifeste?

Si j'en reviens au Chapitre 28 du Ling Shu « *Les questions orales* », voici tout ce qui y est traité en résumé:

- Le tout début des diverses maladies => il y est question de l'Énergie et du Sang, du Yin et du Yang;
- L'énergie qui provoque le bâillement => nous retrouvons Yin et yang, et Wei;
- La cause du hoquet => notion de réchauffeur, conflit du Froid avec l'énergie de l'Estomac et contre-courant;
- Déglutition et respiration rapide => Yin surabondant et Yang déficient;
- Frissons => le Froid envahit la peau, le Yin devient surabondant, le Yang déficient;
- Éructions => le Froid dans l'estomac qui entraîne chaos et rots;
- Éternuements => Yang déficient;
- Faiblesse du corps entier et maladresse des membres => vide de long d'Estomac + vide de Jing (voire de Yin et Yang) des Reins;
- Larmes et écoulement nasal lors de tristesse => l'agitation du Coeur entraîne une circulation entravée entre les Zang Fu, l'agitation dans les méridiens qui provoque la sortie des liquides;
- Le soupir => anxiété ou mélancolie entraîne que les méridiens et voies luo s'efforcent de maintenir le Coeur ferme et pressant, ce qui entrave l'Énergie vitale et pousse à soupirer pour se soulager;
- La bave => c'est ce que nous avons vu précédemment avec les vers qui gigotent et épuisent l'énergie de l'Estomac;
- Les acouphènes => vide d'Estomac à l'origine;
- Se mordre la langue => l'énergie Froid d'un méridien monte vers la racine de la langue tel que :
 - Si MC-R => se mordre la langue;
 - Si VB-TR => se mordre la joue;
 - Si E-GI => se mordre les lèvres;
- Enfin, nous retrouvons les 3 Réchauffeurs avec:
 - Vide d'énergie du Foyer Supérieur => énergie de la moelle (cerveau) en vide => acouphènes, tremblements de tête, vertiges, troubles visuels;
 - Vide d'énergie du Foyer Moyen => rétention des selles et urines, borborygmes;
 - Vide d'énergie du Foyer Inférieur => flacidité musculaire, froid aux extrémités et oppression respiratoire.

Est-ce que le Yin sortant à la rescousse du Yang serait ici illustré?

Les symptômes ne sont pas dramatiques dans ces questions orales.

Nous trouvons bien pire au fil de ces grands classiques.

Et ce chapitre interpelle tant il diffère de « *la grande morosité* » ou de « *la mort s'ensuivra* » vus plus haut.

Pourtant, quelque chose fait que je ne peux m'en détacher, comme si ce « *tout début des maladies diverses* » était réellement là, sous nos yeux, à peine perceptible.

Qu'est ce qu'un petit rot, un bâillement, un frisson, un éternuement, un soupir, un hoquet, un peu de bave, ou encore un « aïe, je me suis mordu la langue! »?
Pas grand chose n'est-ce pas dans notre quotidien où tout semble si grave de partout.

Et pourtant.

Si je ne me suis pas complètement perdue, je comprends d'autant plus l'importance du silence.
L'importance de l'écoute, de l'observation.
L'importance des 4 temps de l'examen, des pouls, et de cette époque où les urines et les selles étaient observées.
L'importance de la chronopuncture.

À ce stade, j'avoue me sentir désemparée.
Et en même temps soulagée.

« Tout ça pour ça !!!!!!! », se désespère une part de moi, alors qu'une autre pleure de joie comme libérée.

La part de moi désespérée prendrait volontiers le chemin d'un traitement pour renforcer ce Yang , soutenir Wei, par les *Guan-Barrière*, les « libre circulation », les « intègre », par le Du Mai ce Grand Gouverneur, les Yin et Yang Wei ces filets attrapeurs de tous les lapins, qui de partout pourraient retisser les fils relâchés des barrières, Ren Mai histoire de boucler de l'anus à la bouche avec Du Mai, Dai Mai pour tout bien enserrer, et Chong Mai pour la racine commune à tous sur laquelle nous devons veiller.

Un petit coup de Qiao pour me sécuriser, moi qui ai toujours l'impression d'oublier quelque chose.

Après tout, le patient attend un résultat.

Un résultat bien visible, immédiat, et one shot.

Et c'est à ça que j'ai été éduquée, entraînée, shootée.

C'est ça qu'ils viennent chercher dans des cabinets où l'on délivre de la chimie sur ordonnance.

Chimie qui est... grâce aussi au microbiote.

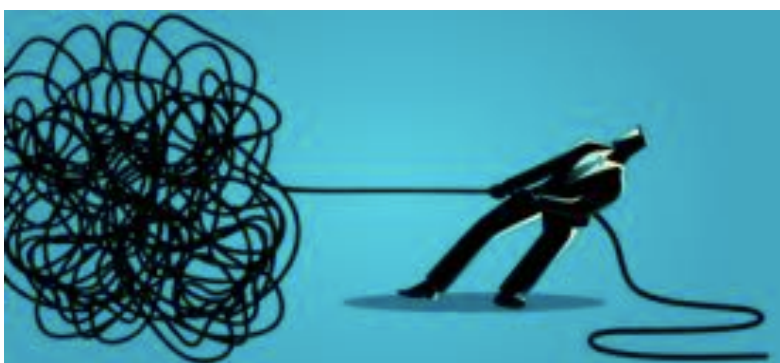
L'autre part de moi, tranquille, regarde cette désespérée, se cognant contre un réverbère, prête à tout pour coller un pansement sur une jambe de bois.



Non, je ne prendrai pas cette voie.

Je choisis celle de la joie qui libère et donne tant d'élan, celle à laquelle m'invitent les mots « concert » et « concordance ».

Maintenant, il ne reste plus qu'à chercher par quel bout l'aborder.



Si je vous ai perdus:

Ici, nous revenons aux notions **d'ordre** et de **proportion**, qui viennent faire écho aux **3 critères** sur lesquels **l'eubiose** de notre microbiote repose:

- Richesse-diversité;
- Température;
- Énergie-vibration.

La richesse du microbiote est considérée ici sous l'angle de la **proportion**.

La richesse **est la base**.

Pour se maintenir, elle a besoin des deux critères suivants, qu'énergétiquement nous avons , dans le chapitre 1, regroupé en un seul critère qui est Énergie-vibration.

Si cette énergie-vibration est Qi-ordre, il permettrait l'ordre de partout dans la Forteresse, fluidité, liberté.

Si elle est Fong-non ordre, car contrainte, il y a désordre qui entraîne pauvreté qui s'illustre par une dysbiose qui entraîne un « défaut d'intégrité de la barrière intestinale ».

Le désordre de Wei (Wei étant ici assimilée au microbiote) **serait entremêlé à celui de Ying**, ce qui peut faire sens ici puisque **le microbiote se nourrit aussi de ce que nous mangeons**.

Concernant le critère énergie-vibration, il s'illustrerait dans l'Homme (microcosme) par une dysbiose, et plus précisément « le défaut d'intégrité de la barrière intestinale » lorsque nous ne sommes pas de concert avec l'Univers.

La non clarté, et la non liberté de Yang (cf. la cloche différenciant Qi-ordre de Fong-non ordre), **semblent être ce qui nous empêche d'être de concert avec l'Univers..**

De ce non concert **résulterait une réaction de Yang - via Wei - pour se défendre, avec pour conséquence l'essence Yin qui sortirait pour l'aider jusqu'à son épuisement.**

Cette sortie de Yin se manifesterait au « tout début des maladies diverses » par de simples « signes » tels que rots, bâillements, frissons, éternuements, soupirs, hoquets, bave, ou encore le fait de se mordre la langue, la joue, les lèvres.

Signes auxquels nous ne prêtons pas grande attention.

Suite:

Bien que de nombreuses questions demeurent, l'évidence et la clarté des textes (si je n'ai pas fait complètement fausse route!) m'invite à en rester là, pour l'instant, concernant l'investigation.

Ce qui a précédé ici m'amène à ce Tigre dont il faut se méfier en tant qu'acupuncteur.

Et je me dis qu'en remontant le fil des pages du Ling Shu et du Su Wen, après les avoir lues à l'endroit, le cadeau - présent - qui nous est fait alors est de réussir à sortir d'un regard auquel nous sommes habitués pour en vivre un autre à la fois plus léger et plus lucide.

« Il faut traiter les choses sérieuses avec légèreté, et les choses légères avec sérieux ».

Cet aphorisme attribué à Alphonse Daudet serait une illustration de ce chapitre 28 du Ling Shu.

Je poursuivrai donc par des pistes de travail en acupuncture traditionnelle chinoise telle qu'elle nous a été transmise, et nous l'est encore, au Centre Imhotep.

CHAPITRE 3 - CIEL, HOMME, TERRE

Revenons donc au 3, où nous pouvons visualiser un axe Ciel-Homme-Terre.

Ici, nous sommes invités à faire notre part, c'est à dire à être intercesseur entre ce Ciel et cette Terre, debout, face au sud, avec notre carte microbiotique propre, notre Petit Peuple personnel. Et nous savons que c'est par l'équilibre en nous, que nous pouvons prendre cette place, cette place unique à chacun, pour chacun, et faire notre part. C'est en prenant place que nous nous accordons à l'Univers, et incarnons ce trait du milieu.



Par équilibre, nous pouvons entendre la partie physique, le fait de tenir debout, de tenir deux bouts, que l'harmonie règne d'un point de vue matière au sein de notre Forteresse. Et aussi la partie émotionnelle qui, quelque part, permet à tous nos sens d'être comme nos fenêtres sur ce monde qui nous entoure.

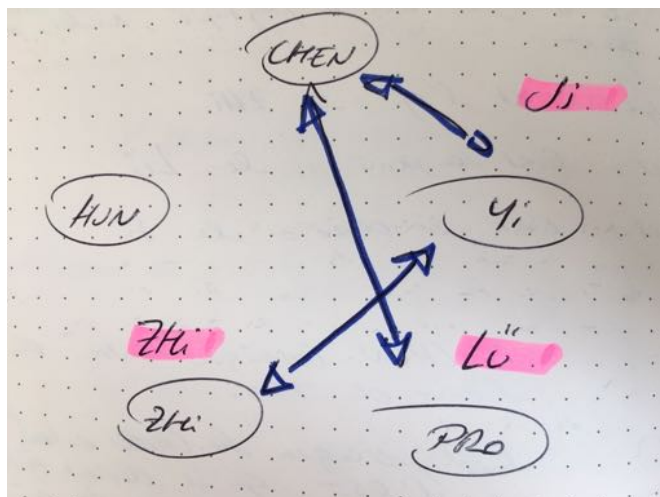
Lorsque toutes deux sont « droites », nous sommes capables de « penser, dire et faire afin qu'il en soit ainsi ».

Alors dans ce 3, nous retrouvons aussi:

- le Lü => connexion Cœur-Poumon, Shen-Pô;
- le Si => connexion Cœur-Rate, Shen-Yi;
- et le Zhi => connexion Rate-Rein, Yi-Tché.

Nous retrouvons un lien avec les Shen et les éléments, un lien avec les notions de « concert » et de « concordance ».

Nous observons également un lien entre Tai Yin et Shao Yin, dont l'équilibre et la fluidité permettrait la pleine et entière expression.



Notre Petit Peuple, bien dans son hôte, permettrait-il aussi l'harmonie du Yin et sa pleine et entière expression?

Notre Petit Peuple, mal dans son hôte, engendrerait-il des troubles de tous les sens, comme des traces d'un Fong passé par nos portes?

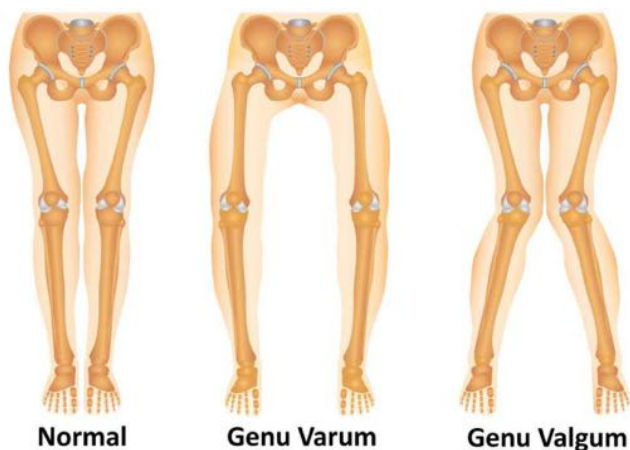
De la même manière, la notion de « juste place », symbolisant pour moi l'équilibre, pourrait correspondre au fait de sonner juste.

Et « sonner juste » c'est aussi bien dans l'aspect de notre enveloppe corporelle que dans ce qui en sort, que ce soit le son de notre voix, son rythme, et les mots que nous laissons sortir.

Nous retrouvons ici un lien avec les 5 tons musicaux du chapitre 3 du Su Wen, et ce par quoi ils passent pour se matérialiser ici:

« De même, il existe cinq tons musicaux dans l'Univers, et l'homme possède cinq Organes solides responsables des activités mentales (le Foie garde l'âme, le Coeur l'esprit, la Rate la conscience, le Poumon l'esprit intérieur, le Rein l'état d'être). »

Une dysbiose pourrait donc être vue comme un son « faux », ou encore un son en non ordre, qui s'observerait à travers un désaxage, tant du corps - comme par exemple un genu valgum ou varum , que d'une « activité mentale » - comme par exemple un trouble du langage ou de la parole.



Concernant le « sonner juste », nous savons que chaque élément correspond à une note, ou que certaines notes correspondent à chacun des éléments tel que: au Bois le la, au Feu le do, à la Terre le fa, au Métal le sol, et à l'Eau le ré.

Et nous savons aussi que certains points d'acupuncture portent en leurs noms ces notes.

Quant au son, si tout est vibration, il est aussi énergie.

EXEMPLE DE « SONNER JUSTE »

Celui que je connais le mieux est celui du triptyque Poumon - Gros Intestin - Estomac avec les 4 points:

11P - 1GI - 20GI - 45E.

Triptyque contenant l'Estomac qui ne porte pas la note, le son du Métal - « *Shang* » - directement certes, mais qui fait sens à mes yeux, d'après l'héritage que nous ont transmis les Zhen Ren.

11P « *Shao Shang* », le « *Sans Voix* » ou encore « *Son du Métal Yin* » est un point Ting Bois, appartenant à l'axe Tai Yin que nous associons à la Terre.

Nous allons suivre la circulation de l'énergie long (ce qui fait pleinement sens ici puisqu'il est question du microbiote et nous avons vu précédemment que les désordres de Wei et Ying étaient entremêlés), et l'histoire que nous raconte les points.

Je ne m'étends pas sur le 11P tant il y a à dire, et vous laisse le soin d'aller chercher, de lire.

Nous sautons donc du pouce à l'index, cette pince si précieuse pour l'Homme, au son d'une note « *Shang* », depuis Yin vers Yang, selon long.

1GI « *Shang Yang* », le « *Yang du son Shang* » qui est un point Métal, appartenant à l'axe Yang Ming que nous associons au Métal.

H.Ström donne ce point quand le Yang ne communique plus avec le Yin, et nous avons vu que les dysbioses étaient en lien avec une séparation de Yin Yang.

Le Yang de « *Shang Yang* » c'est aussi le versant ensoleillé de la montagne. Et le soleil est présent dans Qi où il est libre, s'exprime, vit, vibre; et lorsqu'il contraint, enfermé, sous cloche dans Fong.

Si l'acupuncture en tant qu'art réside dans le fait de libérer le Qi là où il se trouve sous cloche, ici nous avons de quoi donner au Qi la force du Métal, l'alliance du Yin et Yang, et nous appuyer sur Wei par le P, le GI, et d'une certaine manière le Foie par le Bois contenu dans le 11P.

Par eux, le Yin et le Yang du son Shang s'échangent, s'entremêlent, s'allient, comme pour former une harmonie dans le Métal, pour le Métal, afin qu'il soit complet, qu'il sonne juste.

Et ce son est passé, comme un relais en athlétisme, par la Terre mère (Tai Yin) au Métal son fils (Yang Ming).

L'un descend, l'autre monte pour terminer son chemin au **20GI**, où ce qui va toucher l'odorat par la porte du nez provoquera l'ouverture d'une autre porte, celle des yeux au **1E**, en provoquant les larmes.

20GI: si je n'avais que deux aiguilles, parfois je me dis que ce serait pour ce point là, de part et d'autre de ce nez, « *Centre de l'Homme* » **25DM**, que l'on relie à la Rate qui est au centre de tout lorsque nous sommes de concert avec l'Univers.

L'odeur, ce truc qui en un instant nous propulse dans le temps et l'espace jusqu'à l'odeur, le souvenir de l'odeur. Y a t'il plus archaïque, plus fort, plus ancré?

Ce sens, l'odorat, me semble réellement important lorsqu'il s'agit de retrouver quelque chose qui est perdu quelque part.

Et H.Ström d'évoquer au sujet de ce point le fait de trouver, retrouver, son chemin, et l'intuition.

Un lien avec Ming, encore.

20GI qui nous conduit au 1E, ce méridien de nature Terre yang qui terminera son chemin au **45E**.

45E: « *Li Dui* », dont l'un des alias est « *Maladies mauvaises de la bouche* », point Ting de nature Métal.

Dui dont le 58ème hexagramme porte le nom, qui est traduit par « *Échanger* » (cf. *Yi King de Cyrille J.-D. Javary*), qui évoque la joie, le moment où la progression douce et joyeuse développe la conformité avec le Ciel et la concordance avec les Hommes.

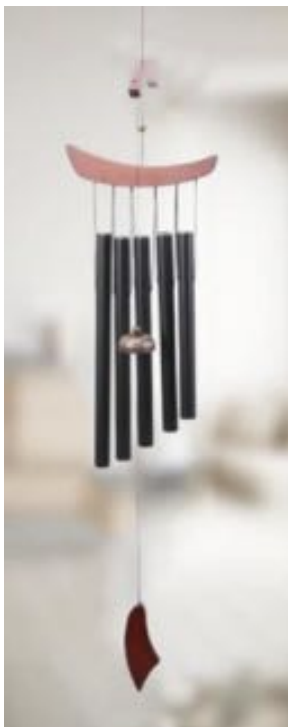
Un point loin de la porte potentiellement à traiter (bouche, nez), qui permettrait de ne pas attirer l'attention d'un tigre.

Un point qui nettoie de ce qui colle, de ce qui met sous cloche. Et peut-être aussi grâce à la pique du scorpion dont il est question dans sa symbolique, cet arachnide dont nous sommes séparés sur le grand arbre du vivant depuis la branche des Deutérostomiens, qu'H.Ström évoque par « *calamité, grave, malheur* » comme par « *encourager, s'efforcer de, pousser à* ». Ce point qui peut-être traite le poison par le poison comme un tout en lui-même, selon le juste usage.

Ces 4 points traitent à la fois les axes Yang Ming et Tai Yin auxquels ils appartiennent, les troubles de l'expression, de la parole, de l'ouïe, de l'odorat, des yeux, de l'alimentation, de la bouche, ainsi que les folies, peurs, cauchemars. Et je n'hésite pas à m'en servir lorsqu'il est question d'emprise, s'il rentre de manière pertinente dans la globalité du sujet - traitement.

Si je rebondis sur la partie précédente dans laquelle j'évoque le fait que je classe le microbiote à la Terre, et au Yang, que spontanément les mots de Giulia Enders font sonner « Yang Ming » en moi, que le microbiote peut-être vu comme une clé pour aider, soigner, préserver, rétablir notre équilibre; par ces 4 points Yin et Yang, dont 1 monte et 3 descendent, nous avons là une voie possible en acupuncture traditionnelle pour traiter une dysbiose par le rétablissement d'une concorde au sein du Métal, par la Terre et le Métal, entre les axes Tai Yin et Yang Ming, et dans l'esprit de la circulation long.

Nous avons une piste conforme à la pensée du Su Wen selon les chapitres vus plus haut.



Ici, il serait question du ton Métal, s'exprimant par le Métal dans l'Homme.

Et d'autres clés correspondent aux autres tons et éléments.



Lorsqu'un sonne faux, il déséquilibre l'harmonie du tout.
Et selon les textes, c'est bien cette harmonie du Tout qu'il nous faut trouver - retrouver.

Nous avons aussi la possibilité de regarder ces 4 points comme ayant une action sur notre axe horizontal, celui par lequel se fait notre adaptation, si l'on considère que l'axe vertical doit rester stable, droit, solide, ancré.

Adaptation, comme clé de souplesse face aux « *inattendus* ».

Ces 4 points sont au Bois, au Métal, et à la Terre.

Et par l'Estomac, ils rejoignent la Terre par son Yang.

Terre qui à l'origine, avant la colère du génie du Vent, était au centre de tout.

Cet Estomac qui comporte 7 des 25 points « *Guan* » (**6E, 7E, 22E, 31E ainsi que 10-12-13RM**).

25 points « *Guan* » en considérant aussi les points suivants:

- **6E** de par son alias « *Ji Guan* »,
- **17 Rate** de par son alias « *Ming Guan* » qui me semble résonner si juste dans le cadre du sujet traité;
- **26V** de par son nom « *Guan Yuan Shu* »
- **36V** et **12R** de par leur alias commun « *Yin Guan* »,
- **46V** par son nom « *Ge Guan* »,
- **63V** de par son alias « *Liang Guan* »,
- **18R** de par son nom « *Shi Guan* »
- **6MC** de par son nom « *Nei Guan* »
- **1TR** de par son nom « *Guan Chong* »
- **5TR** de par son nom « *Wai Guan* »,
- **1VB** de par son alias « *Qian Guan* »,
- **2VB** de par ses alias « *Hou Guan* » et « *Ji Guan* » ce dernier étant commun au 6E,
- **3VB** de par son nom « *Shang Guan* »,
- **33VB** de par son nom « *Xi Yang Guan* », et ses alias « *Guan Ling* » et « *Guan Yang* »,
- **7F** de par son nom « *Xi Guan* »,
- **3DM** de par son nom « *Yao Yang Guan* »,
- **4RM** de par son nom « *Guan Yuan* »,
- **7RM** de par ses alias « *Shao Guan* » et « *Xiao Guan* »
- **10RM** « *Xia Wan* », **12RM** « *Zhong Wan* », et **13RM** « *Shang Wan* », dont « *Wan* » équivaut à « *Guan* » - et évoque aussi la notion de tisser .

Et par ces 3 points du Ren Mai, l'Estomac, *Voie du Peuple* selon H. Ström, est aidé par le Vaisseau Conception, *Voie de l'Empereur*, à ces trois niveaux:

- supérieur (**13RM**),
- milieu (**12RM**),
- et inférieur (**10RM**).

Trois niveaux qui rappellent les Trois Foyers vus au début de cette partie, ainsi que les trois traits de l'idéogramme illustrant Ciel-Homme-Terre.

10RM ayant pour alias « *Xia Guan* » , où « *Guan* » n'est pas le même caractère que le « *Guan* » des points précédents, et ici traduit par « *Flûte de bambou, instrument à vent. Tube, tuyau, conduit, gérer, gouverner* » ce qui donne la dénomination de « *Vibrations (de flûte) inférieures* ».

12RM est « *Vibrations (de flûte) du milieu* »; **13RM** « *Vibrations (de flûte) supérieures* ».

À propos de « sonner juste »!

À ces 7 points, s'associe le Rein, *Voie des Feudataires*, qui par le **18R** vient prendre une place toute proche du **22E**, et apporte avec lui la puissance de **Chong Mai**, ce si grand arbre!

La Vésicule Biliaire prend sa place et fait sa part dans le groupe des « *Guan* », avec les **1, 2, 3** et **33VB**.

3VB: « *Shang Guan* » qui:

- croise les méridiens d'Estomac et du TR;

- est si proche du **7E** par sa localisation; 7E étant *Guan* lui aussi;
- qui par *Shang* est relié au 9GI, 31V, 23DM et **13RM**;
- *Shang* qui évoque phonétiquement le son *Shang* du Métal;
- dont l'alias est *Ke Zhu Ren* « **L'Hôte qui reçoit l' (les) Invité(s)** »;
- dont un autre alias est « **Tai Yang** », cette couche protectrice, cette peau du dos qui héberge la plus grande partie de notre microbiote externe, ce soleil au zénith - ce Feu dans l'idéogramme de Qi-ordre;
- est relié à l'hexagramme *Guan* - « *La contemplation* » que nous retrouvons en partie au 16TR, et pleinement au **17TR** jusqu'à la fin de son méridien. Je ne développerai pas sur le 17TR, mais la suite de l'histoire continuerait si joliment!

Cet Estomac qui est aussi appelé « *la mère des Reins* », comme la Terre héberge l'Eau, et qui contribue au Chong Mai.

Terre et Eau qui ont permis l'émergence de cette proto-cellule commune à tout le vivant.

La Rate (à l'exception du 17Rte par son alias), le Coeur et l'Intestin Grêle, sont les seuls méridiens à ne comporter aucun point « *Guan* ».

L'Estomac peut donc être regardé, dans la circulation de long, comme une barrière d'importance protégeant les Zang Terre et Feu, et l'IG qui relie Feu et Eau, avant que la Vessie filtre de nouveau par ses « *Guan* ».

Cette barrière Estomac semble d'une importance telle, qu'elle est aidée dans sa fonction par les Feudataires (18R) , l'Empereur (10,12,13RM), le Chong Mai et le Vaisseau Conception.

Et peut-être a t'il aussi besoin d'eux dans la mesure où il est en midi-minuit avec le MC qui, certes, comporte sa barrière du 6MC, du soutien de Yin Wei Mai et du Kan, mais qui reste le grand protecteur de l'Empereur, et le messager du Yin.

Nous pouvons aussi regarder le triptyque P - GI - E et ces 4 points (11P - 1GI - 20GI - 45E) avec l'esprit de l'horizontale, et travailler à l'adaptation, la souplesse de cette planche à bascule Bois-Métal reposant au centre sur la Terre.

Souplesse et adaptation permettant ainsi une juste circulation entre les **Lü, Si et Zhi** vus plus haut.

Par ces 4 points, nous pouvons aider le Bois à être souple et flexible, le Métal à fondre et changer de forme, donc quelque part, agir sur les facultés d'adaptation de l'Homme afin qu'il puisse penser, dire et faire ce qui doit être pensé, dit et fait.



Si je devais ajouter 2 points dans cet esprit, ce serait un point de la Rate (pourquoi pas le **17 Rte** qui est de surcroît relié aux *Guan* précédents, évoque *Ming*, et coule dans le sens de l'angle de vue Yin-Yang et long-Wei, sans compter tout le reste de ce point sublime), et le **19TR**.

Le **19TR**, « *Lu Xi* », permettant d'apaiser en vue de mettre au diapason, d'inclure dans ce traitement l'Eau et le Feu.

« *Xi* » qui, étymologiquement serait « *le nez au-dessus du coeur* », peut être vu comme le Qi-ordre qui en passant par le nez nourrit le Coeur et permet en ce sens de faire vibrer toute la Forteresse selon le Coeur.

19 TR associé à l'hexagramme *Guan - La Contemplation* - comme vu plus haut.

Et Marie Pascale, dans sa monographie « *Le début de la vie en énergétique chinoise* », le rattache à cet instant où l'enfant rencontre son mandat, à la première inspiration, comme un premier accord entre respiration et pulsologie, le Coeur et le Poumon, l'Empereur et son Premier Ministre.

Ce point permettrait:

- une action proche de celle des 10V-20VB, en terme d'apaisement, en agissant sur pulsologie-respiration;
- une action d'ordre, d'alignement, quant à l'odorat, et l'écoute, jusqu'à permettre d'être à l'écoute de son intuition, de suivre sa voie, pour être intercesseur;
- et une action globale sur l'ensemble de la Forteresse via l'Empereur, d'autant plus que le TR est relié à la VB que je considère être la Grande Concubine du Coeur.

Enfin, puisque nous sommes d'Imhotep, et à propos de *Xi* - ce « *nez au-dessus du coeur* » -, le cartouche dans lequel est inscrit le nom du Roi d'Égypte est souvent représenté sous l'angle de l'anneau Shen, Shen qui nous rappelle le Shen du Zang Coeur.

Cet anneau figure le nez dans les représentations du Roi, qui peut être vu selon certains regards comme l'incarnation du Ciel sur Terre, et selon d'autres comme l'intercesseur entre le Ciel et la Terre.



Si je vous ai perdus:

Au **3, l'Homme entre dans la danse avec le Ciel et la Terre**, entre le Ciel et la Terre.

Il est invité à prendre **SA place et à faire SA part**.

Ce qui s'illustre par « **penser, dire et faire ce qui doit être pensé (pensé?), dit et fait** ».

Ce qui correspond au **Si, Lü, Zhi** en énergétique traditionnelle chinoise.

Ainsi, nous retrouvons **Shao Yin (C-R) et Tai Yin (P-Rte), qui s'expriment de concert avec l'Univers**.

Ce concert repose sur la notion d'équilibre, d'**harmonie, permise par Qi** - ordre qui contient **Yang Ming, Shao Yang et Tai Yang** (Soleil - Force - Feu).

Un **Fong** - non ordre **peut être observé par le corps** (ex: genu valgum et varum) **et par ce qui en sort** (ex: troubles de la parole, ou encore du langage).

Notre travail, en tant qu'acupuncteur selon la tradition qui nous est transmise par Imhotep, est alors de permettre le passage du non ordre à l'ordre, de lever « la cloche » qui couvre et enferme le Qi, afin que celle - celui qui frappe à notre porte puisse « sonner juste ».

Parmi toutes les voies ouvertes à ce travail, en accord avec le microbiote qui est abordé ici et tout ce qui a été partagé précédemment, j'ai choisi celle du **triptyque P - GI - E selon la circulation de l'énergie long**.

11P - 1GI - 20GI - 45E suffisent à illustrer mon exemple tant ils résonnent avec le sujet.

D'autres points sont évoqués dans cet esprit:

- 1E et 25DM pour aider à suivre le fil entre 11P - 1GI - 20GI - 45E;
- Certains points « *Guan* » pour souligner l'importance de l'Estomac: 7E, 22E, 31E, 10RM, 12RM, 13RM, 18R et 3VB;
- Points qui rappellent la notion de « sonner juste » (10RM, 12RM, 13RM), et « d'hôte et invités » (3VB);
- Ainsi que les 17Rte et 19TR qui, tout en étant reliés aux 4 points du tryptique, apporteraient une dimension supplémentaire telle que celles de Ming, de mandat, d'accord entre respiration et pulsologie originelle, entre P et C, permettant à l'Homme de respirer en toute liberté.

LE POINT DE DYNAMISATION

Concernant notre concert avec l'Univers, et le fait de prendre place et faire notre part, j'ai été profondément touchée par **le point de dynamisation** que nous abordons lors des cours de troisième année au sujet des Kan et Tche.

Ce point nous est confié comme utile pour tout ce qui a trait aux difficultés rencontrées lors de la naissance.

Du cordon ombilical autour du cou, à l'utilisation de forceps, en passant par un travail long, le premier cri qui tarde, l'engorgement pulmonaire.

Ou encore tout ce qui touche au cou, ceux qui ne supportent pas de chose autour (ex: collier, col roulé, cravate), la notion d'étouffement (ex: « j'étouffe », « j'ai tout fait »).

Jusqu'aux troubles respiratoires anciens (ex: asthme depuis l'enfance), en passant par le fait de fumer, ou encore l'agoraphobie, la claustrophobie.

Cette notion de point de « dynamisation » m'a questionnée, travaillée, ce qui m'a permis de le regarder comme suit:

Lorsque nous naissons, il y a cet instant où nous prenons notre première inspiration, et où quelque chose se met en place, prend place, en nous, à travers nous.

Donc cette année là, ce jour là, à cette heure là, dans cet endroit du monde là, nous inspirons littéralement une énergie.

Cette énergie, représentée par le point de dynamisation, correspond en chronopuncture à:

- ce qui circule, et comment, entre Ciel et Terre à ce moment là. D'où le besoin de calculer les énergies de l'année selon la règle N-2 modulo 60, et de positionner sur un cercle les Maître, Mouvement Central (MVC), et Source de la combinaison calculée;
- comment, pour celui qui naît, cette énergie s'est matérialisée. Autrement dit, par où cette énergie est entrée et l'a imprégné. D'où le besoin de calculer la combinaison du jour de naissance pour connaître quel méridien est ouvert - préside - ce jour là.

Par exemple, si la personne est née un jour Wu, c'est donc l'Estomac qui présidait le jour de sa naissance.

Cet Estomac a donc reçu - réceptionné - quelque chose, une sorte de trésor, le long d'un fil conducteur précieux.

Cette personne a donc un rapport particulier avec ce méridien, ce Fu ou Zang selon, et avec le point de ce méridien qui est entré en résonance avec ce qui dominait à savoir le Maître, le MVC, ou la Source.

Par exemple, si c'est le Métal qui dominait (parce que Yang Ming était Maître de l'année, que le MVC était Eau, et que la personne est née au cours des 6 premiers mois), son point de dynamisation est donc le 45E.

L'histoire de ce point, ses noms, sa symbolique, sa place parmi les autres points et méridiens, le lien qu'il a avec d'autres points (ex: les points Da, les points Nao, les points Men, etc...), tout ça peut-être porteur de sens pour cette personne, et d'aide dans le cadre d'un passage du non ordre vers l'ordre.

Nous avons vu dans l'exemple précédent, grâce au **19TR** et à l'apport de Marie Pascal dans son mémoire « *Le début de la vie en énergétique chinoise* », que la première inspiration est clé dans cette notion d'ordre.

De la même manière, si la naissance peut être regardée comme le premier départ d'un premier tour, le **1P** « *Zhong Fu* », ce « *Palais Central* », « *Dépôt et Transport du Qi Central* », « *Recueil de Dons du Centre* », « *Départ de chez Soi* » résonne juste avec la notion de point de dynamisation. Comme une sorte de coopération entre une base commune à tous (1P) et notre spécificité (point de dynamisation propre à chacun).

Ce qui vient faire écho au microbiote (cf. Base commune, et spécifié propre à chacun).

Ce 1P serait donc teinté d'un 45E dans notre exemple, à savoir qu'il serait enrichi de Terre Yang; ceci venant augmenter le Métal de cette personne grâce au Métal et Terre Yang du 45E, la Terre étant mère du Métal.

Pour une autre personne ayant le 8F en tant que point de dynamisation, le 1P serait teinté de Bois Yin et d'Eau; ceci venant tempérer le Métal de cette personne, l'Eau étant fils du Métal, le Bois son élément dans le cycle Ko à tempérer.

Dans la mesure où le 1P:

- est Yin et a une action Yang en tant que point de départ de toute la circulation de long, depuis ce Maître de l'Énergie;
- qu'il est en connexion avec l'Estomac via le 12RM;
- qu'il traite maints sujets liés à son périmètre organique et énergétique (cf. VAT);
- qu'H.Ström lui rapproche: trouver sa voie, aller vers les autres, se libérer des dépendances anciennes qui ne conviennent plus;
- que *Zhong* illustre la flèche au centre, ce qui s'oppose aux débordements, la juste mesure, l'équilibre, et peut-être aussi cet Homme entre Ciel et Terre;
- que *Fu* illustre à la fois:
 - un Homme debout, sa main qui tient-donne-reçoit un cauris symbolisant une monnaie (un mandat?);
 - une unité de mesure;
 - un Palais - des archives - où des choses précieuses sont déposées, mises à couvert;
 - là où l'on prend le pouls, donc la mesure; où l'on sent le sang qui circule, le battement du coeur, Coeur, choeur;
- qu'il est à la fois ce point d'archivage d'un trésor (nos dons, le Qi...), le point du premier pas en dehors, dans la vie, vers une descente dans la matière, comme une première initiation qui se termine « *Sans Voix* », un premier pas hors du Dao, comme pour mieux le retrouver par la suite et prendre conscience de lui, par le non-lui;
- Etc

Ce point résonne alors d'autant plus avec le sujet traité, le microbiote en particulier, l'harmonie en général.

Il me semble donc important de considérer ces points (dynamisation - 1P - 19TR), que le désaxage, la dysbiose, le non ordre s'illustrent principalement par le corps ou ce qui en sort.

Si je vous ai perdus:

Le point de dynamisation correspondrait à la couleur, au son, à la note, au goût, à la spécificité du **Qi contenu dans le 1P**.

Qi **passé au crible de l'espace et du temps** entre Ciel et Terre.

Le **1P** serait notre **base - racine - commune à tous**.

Le point de dynamisation apporterait sa spécificité au 1P, le teinterait de ce qu'il est, d'un dynamisme propre à son élément, sa couleur, son nom, sa symbolique, sa résonance avec les autres points, méridiens, voire au-delà.

Le **1P** serait le **logis du Qi spécifique** du point de dynamisation.

Le **19TR** absorberait ce Qi spécifique, ce mandat, et **le transmettrait au sein de la Forteresse, tout en maintenant ce message vivant entre Coeur et Cerveau**.

LA BOUCLE REN MAI - DU MAI

Le **19TR** évoqué par Marie Pascal, me permet de rebondir sur son mémoire le « *Le début de la vie en énergétique chinoise* », dans lequel elle évoque page 59:

« Selon l'enseignement d'Olivier Hervy, le JM (Ren Mai) comporte, tout comme le TM (Du Mai), vingt-huit points. Les quatre points qui manquent aux vingt-quatre points classiques du JM se trouvent sur le trajet principal du méridien du JM: le 25JM est le point kouei situé sous le frein de la langue, le 26JM est confondu au 26TM, et les 27JM et 28JM sont les 1E gauche et droit, qui correspondent à la fin du trajet du JM. (...)

Le JM se termine donc par ces deux points de l'estomac, qui semblent l'aider à assumer la charge que représente le fait d'amener les liquides à la tête. »

Puis, plus loin:

« Le fait que le JM commande à la formation de la bouche veut aussi dire que c'est le JM qui est à l'origine de l'union entre le JM et le TM qui se fait au niveau du chiasma buccal.

Par contre, au niveau du chiasma anal, c'est le TM qui provoque l'union entre le JM et le TM, car c'est lui qui, depuis son 1TM envoie directement une branche au 1JM. (...)

À propos des chiasmas buccal et anal, nous pouvons remarquer que l'idéogramme **lian** du **23JM** (qui est les deux feuillets yin et yang de la membrane bilaminaire joints par la main qui tient les deux javelles de céréales) se retrouve au 8GI et 9GI. Or le GI est très lié aux deux chiasmas entre le JM et le TM: il est à l'anus en bas, et il va à la bouche par sa voie lo en haut. (...) Ils (les 8 et 9GI) permettront par exemple d'associer la bouche et l'anus dans un même traitement, ou bien de travailler sur l'union que représentent les chiasmas JM-TM sans travailler directement sur ces deux MV, ajoutant l'idée du métal à l'ensemble du traitement. Ils portent l'idée même de l'union embryologique entre le JM et le TM par leur idéogramme commun **lian**. »

Ici, Marie Pascal nous livre donc une autre clé pour traiter une dysbiose (non ordre) surtout si elle est globale, qu'elle s'exprime un peu partout, et qu'elle est ancienne voire chronique, en se servant du RM et du DM par les **8GI** et **9GI**.

Lian 廉

Et il se trouve que ce *lian* qui relie les points **23RM** - **8GI** - **9GI** (et 11F) fait aussi à écho à:

- la définition du microbiote vue en introduction dans la définition de Teilhard De Chardin;
- Yin et Yang (« les deux feuillets de la membrane bilaminaire »);
- long et Wei par résonance (les chiasmas buccal et anal étant les portes du tube digestif où s'élaborent long et Wei).

Lian est aussi traduit par Ricci (3121) tel que, entre autres: « *droit, probe, intègre, incorruptible, intégrité* ».

Nous avons vu précédemment que la dysbiose s'exprimerait par un « *défaut d'intégrité de la barrière intestinale* ».

Le petit peuple des intestins profiterait de ce « *défaut d'intégrité* » pour passer à travers les mailles d'un filet devenu trop large, lui permettant de voyager ailleurs et/ou de déclencher une « *tempête de cytokine* ».

C'est aussi de cette manière qu'il deviendrait pathogène, et provoquerait ces fameuses maladies inflammatoires chroniques intestinales (MICI), et tant d'autres.

Concernant cette notion d' « *intégrité* », nous la retrouvons aussi dans le **9IG** « *Épaule intègre* » avec *Zhen*, qui serait mis pour *Zheng*, et est traduit par « *rectifier, corriger, redresser, arranger, régler, pour rendre droit, correct, pur, probe, juste, redonner son intégrité* ».

正
zhèng

« *Zheng* » que l'on retrouve au **7IG** dont l'un des alias est « *Se brancher sur la norme* », norme pouvant être regardé comme ce qui est « *juste* » dans un « *par rapport à* » cher à notre tradition, dans un ensemble, un corps, une société; ainsi qu'au **17VB** « *Zheng Ying* ».

Le **17VB** a pour alias « *Esprit Pô du Juste Milieu* », « *Corrige le Ying Qi* », « *Stratégie Juste* », ou encore « *L'Esprit Pô Dirige Correctement* ».

Nous retrouvons en ce point le rapport Bois - Métal évoqué plus haut au sujet de la défense du corps, ainsi que l'énergie long (*Ying*).

Ce point est dit, dans « *Le petit monde merveilleux des points d'acupuncture* » (LPMMDPA) d'H. Ström, réunir le Tsou Shao Yang avec Yang Wei Mai.

Et si les Yin et Yang Wei Mai ont pour fonction de diffuser et d'équilibrer aux quatre coins de la Forteresse le Yin et le Yang corrects ainsi que dans tous nos Zang Fu; que l'on entend dans *Ying* l'énergie long Qi, et dans *Zheng* ce qui est juste, précis, intègre, correct; que la Vésicule Biliaire est en charge du juste et de l'exact, qu'elle incarne la détermination, la décision, et le courage; alors nous pouvons considérer que ces points associés en réseau peuvent contribuer par le métal de nos aiguilles à inciter le corps et ses énergies long et Wei à retrouver leur intégrité, et permettre au corps de se réorganiser par lui-même.

Enfin, au sujet du Pô, H.Ström écrit p804 dans l'ouvrage précité, concernant le **17VB**:

« *Pô doit donc construire, nourrir et diriger le corps physique en maintenant l'homéostasie et en équilibrant les fonctions végétatives vitales, grâce à sa capacité de combiner, projeter, calculer, disposer.*

Pô a une porte de sortie Pô Men en bas, l'anus, mais aussi au sommet de la tête, car même s'il est très lié au corps physique il doit pouvoir sortir et entrer pour assurer le maintien de la vie.

La phrase du Dao De Jing (strophe 10: « Transporte le Po qui se projette pour embrasser le Un, tu seras alors capable de ne plus le quitter! ») souligne que le Pô est capable de se projeter par Pô Men sur le haut de la tête pour embrasser l'univers entier, c'est à dire que le pratiquant taoïste doit intégrer l'univers et le Un dans son corps physique en élargissant son corps de façon à embrasser le Un. »

D'une certaine manière, nous retrouvons dans ce point ce que j'appelle les Na Yin du Shen et du Pô: le Shen ayant pour mission de descendre dans la matière et de la sublimer; le Pô ayant pour mission de s'élever depuis la matière vers le Ciel pour le matérialiser, ce qui revient encore au Chapitre 3 du Su Wen.

Quant à l'homéostasie et l'équilibre des fonctions végétatives vitales, ce sont aussi des fonctions du microbiote.

Autres choses remarquables en ce point **17VB**, le fait qu'il illustre selon Wieger (90G) un campement formés de tentes, équipé de deux foyers ou feux, l'un pour écarter les fauves, l'autre pour cuisiner.

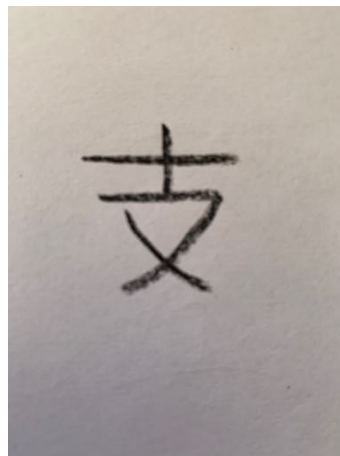
Nous retrouvons ici les fonctions de long et de Wei, à savoir nourrir et protéger la Forteresse.

Quant au cours de points de première année, il nous a été transmis comme ayant une fonction tranquillisante, permettant de s'arrêter à la juste limite, d'adopter une attitude juste.

Il est décrit comme remettant sur le droit chemin alimentaire avec l'aide du **17Rte** que nous retrouvons ici à nouveau, et traitant par ailleurs les odontalgies, pensées obsessionnelles, comportements maniaques, que nous retrouvons dans les diverses maladies liées par les recherches scientifiques au microbiote.

Toujours dans la représentation des points, le Zhi du **7IG** « Zhi Zheng » fait écho au Lian commun des **8GI, 9GI, et 23RM**.

Zhi



Wieger le traduit (43C) comme « la main droite tenant un rameau », et Ricci (826) comme « les 12 Rameaux Terrestres, embranchement, branche de famille ».

Zhi pouvant être aussi considéré comme Luo puisqu'ici l'IG se sépare de sa branche principale pour rejoindre le Coeur.

D'un point de vue symptomatique, et en lien avec le microbiote, le **7IG** traite le diabète, l'épilepsie, les états anxieux et les rhumatismes, tout en étant à distance.

L'autre point *Zhi* est le **6TR** « *Zhi Gou* » qui active l'énergie du TR, disperse la chaleur et les glaires, ouvre les orifices, traite la mutité, les paralysies, la constipation froide, les maladies de peau émotionnelles, les affections de l'oreille telles que surdité et acouphène.

Il ouvre un passage à l'Eau et fait circuler.

Il envoie une branche vers le **5MC** et vers le **7TR**.

Il résonne sur le Coeur par l'intermédiaire du **7IG** avec qui il partage le nom.

Il communique avec les **6 et 7GI** qui permettent aussi de tiédir les tissus grâce à une bonne circulation.

Pour en terminer avec ce qui concerne la notion « *d'intégrité* » dans le cadre de ce sujet, nous ne pouvons passer à côté du **13 F** « *Zhang Men* », cette « *Porte des fortifications* », « *Porte de la composition complète des cinq Zang* », « *Porte des maladies des 5 Zang* ».

章門
zhāng mén

Ricci traduit *Zhang* (184) par, entre autres, « *ordre, bien arrangé, règle, loi, modèle, exemple, beauté, élégance, brillant, clair, un tout complet* ».

Et Wiegner (73E) par « *période musicale ou littéraire complète (dix exprimant l'intégrité, la perfection)* ».

P925 du LPMMDPA, H.Ström écrit: « *Quand le commandant des armées arrive à cette porte, il a une vision d'ensemble sur le parcours du Qi depuis le départ, et il est capable à partir de cette analyse d'établir une composition harmonieuse entre tous les Zang pour produire une oeuvre complète et finie.*

Ainsi, il a accompli sa mission de défendre au mieux l'être entier.

L'homme aspire à accomplir une oeuvre qui donne un sens à sa vie, et Zhang Men correspond alors au but qu'il s'est fixé dans la vie et qu'il atteint à la fin de sa vie, ce qui lui procure une harmonie intérieure et une réconciliation avec lui-même. »

Il décrit sa fonction comme très générale et consistant à organiser et hiérarchiser, dans l'espace et dans le temps, la société comme un tout complet.
Ses mots renvoient au Chapitre 3 du Su Wen.

« *De même que dans le corps humain, une hiérarchie existe dans la composition des Zang, Fu, tissus, orifices, etc qui doivent fonctionner selon un rythme précis pour atteindre la perfection.* »

Plus loin, et chose rare chez H. Ström, il trace un parallèle avec la politique:

« *Dans la société, ces troubles correspondent à des lois changeantes, contradictoires ou non respectées, à des projets politiques incohérents sans perspective globale, au manque de cohésion sociale avec un esprit du « chacun pour soi ». (...)*

Le point est sur la fin du circuit du plan de l'Homme; l'homme suit le but de créer l'harmonie entre le Ciel et la Terre des deux circuits précédents et lui-même (...) en se dépassant et en se réconciliant avec lui-même il obtient une grande joie ».

Si je vous ai perdus:

1/ Marie Pascal, dans son mémoire « *Le début de la vie en énergétique chinoise* », nous partage que le **Ren Mai**, qui commande à la formation de la bouche, **est à l'origine de l'union Ren Mai - Du Mai** qui se fait au niveau du **chiasma buccal**.

Le Du Mai, lui, **contrôle le chiasma anal (Porte du Pô - sortie du GI)**.

Par ailleurs, il envoie depuis le 1DM une branche directe au 1RM.

Ces deux Merveilleux Vaisseaux forment **une boucle, un enclos**, qui englobe les **1E gauche et droit considérés comme les 27RM et 28RM**.

Elle nous partage aussi que **Lian**, depuis le **23RM** « *Lian Quan* », relie la boucle RM - DM au méridien du GI par les points **8GI** « *Xia Lian* » et **9GI** « *Shang Lian* ».

8GI est l'homologue du **39E** et partage avec lui le rôle de **He secondaire de l'IG**.

9GI est l'homologue du **37E** et partage avec lui le rôle de **He secondaire du GI**.

Rappel: *l'atelier d'Héphaïstos est le GI, et l'IG reste très impliqué - impacté - par les dysbioses. Leurs rôles est majeur dans le cadre du « défaut d'intégrité de la barrière intestinale ».*

Ce qui nous donne une clé pour travailler une dysbiose, surtout si elle est ancienne, chronique, et globale, en passant par les 8GI et 9GI qui résonnent sur la boucle RM - DM, l'IG, le GI, et l'E, d'un bout à l'autre du tube digestif, sur le périmètre de DM quant à une problématique de peau ou encore de structure, et tant d'autres choses encore!

2/ Ce **Lian** traduit aussi la notion d' « **intégrité** », très présente dans le sujet traité ici.

Notion que nous retrouvons par le **9IG** « *Épaupe intègre* », et plus précisément le terme **Zheng**.

Du **8GI**, He secondaire de l'IG, nous pouvons basculer au **9IG**, ainsi qu'au **7IG** et **17VB** qui contiennent **Zheng** et font pleinement sens dans le cadre du sujet traité.

17VB qui est également associé au **17Rte** « *Ming Guan* » vu précédemment, qui rappelle via **Ming**, la notion de « **concert** » avec **l'Univers** vu au chapitre 3 du Su Wen.

3/ Le **7IG** contenant **Zhi** fait écho au **Lian** des **23RM, 8GI** et **9GI**.

En tant que point **Luo**, il vibre avec le **Coeur, le Foie, et la Vessie**.

Il résonne également avec le **6TR** dont il partage le nom **Zhi**; **6TR** qui connecte au **7TR, 5MC, 6GI** et **7GI**, dont les noms, fonctions, et symboliques peuvent faire sens quant à une dysbiose.

4/ La notion d' « **intégrité** » ici se boucle avec le **13F** où le Kan dispose « *d'une vision d'ensemble lui permettant d'établir une composition harmonieuse entre tous les Zang, pour produire une oeuvre complète et finie* », ce qui fait à nouveau écho au chapitre 3 du Su Wen.

Ce ne sont que des exemples de tissage de points, un exemple de lien à un autre Mémoire, et il en existe tant d'autres.

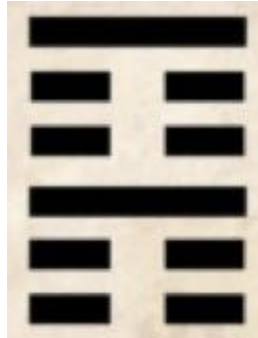
Tous les points peuvent entrer en résonance, à l'image d'une toile, d'un jeu, d'une histoire.

J'ai dû me retenir pour ne pas détailler le 11RM, les points *Ju*, *Feng*, *Zhong*, *Zong*, ou encore les points oiseaux de près (15RM, 18IG, 22V, 38V, 67V, 8VB, 10VB, 9DM, 14DM, 15E, 16E, 17E, et 18E), et d'un peu plus loin (Liao, Wei, Yi, Yu), et...

DE L'INTÉGRITÉ À LA CONCLUSION

Concernant le **9IG**, Jean Motte lui associe **l'hexagramme 52 du Yi King - GEN -**, « **Stabiliser** », que Cyrille J.-D. Javary décrit comme suit:

« *STABILISER, c'est calmer le corps et le coeur: assurer sa posture et apaiser ses pensées. Non pas s'immobiliser de manière rigide, mais s'affermir intérieurement sans crispation, afin de pouvoir agir extérieurement sans dispersion* ». (Cf. Les mots du Su Wen chapitre 3 vus plus haut, et la dispersion de Yang - Wei)



« *La stabilisation du coeur commence par celle du corps et se fonde sur la seule partie du corps qu'on ne peut pas voir, celle qui soutient l'ensemble: le dos. (...)* (Cf. Tai Yang dans l'idéogramme de Qi et Fong, Tai Yang en tant que Feu, Soleil au zénith qui brille par sa chaleur; et ce qu'on ne peut pas voir renvoie aussi au microbiote invisible à l'oeil).

La cour royale est le centre invisible sur lequel repose le corps social, comme le dos est le pivot de la personne. L'un est public, l'autre est intime. (...)
C'est en mettant fin à l'agitation intérieure qu'on rétablit fermement son intégrité et se prépare à agir. (...)

Il faut d'abord calmer les pieds, puis les jambes, enfin le bas du dos où la colonne se raidit. Les deuxième et troisième ligne marquent des étapes difficiles, le coeur y souffre, de dépression d'abord, de surexcitation ensuite.

Ce n'est qu'à partir du quatrième trait que le calme commence à s'étendre à l'ensemble du corps. Il devient alors possible de répercuter cette solidité interne vers l'extérieur en ayant un discours qui porte parce qu'il est stabilisé.

Enfin, au niveau de la dernière ligne, on devient capable d'agir sur la qualité énergétique de la situation dans son ensemble.

Le changement qui s'effectue à ce dernier stade, c'est le passage d'un plan à un autre tel que les ermites le pratiqueront en s'élevant dans les montagnes de Chine pour y concentrer le souffle.

De même que le trigramme GEN, redoublé dans cet hexagramme, a la forme d'une porte, les montagnes chinoises ne sont pas des barrières qui arrêtent mais des invites à passer à un niveau supérieur.

Le texte le confirme (...) comme pour inciter à enclorre et ouvrir à la fois, comme pour inviter, en réunissant les énergies, à franchir un seuil. »

Nous retrouvons ici:

- le besoin de stabilité comme cette base de richesse de notre microbiote;
- la nécessité de mettre fin à l'agitation (Fong non ordre) pour rétablir son intégrité (Qi ordre);

- le Coeur qui vit ces étapes comme balloté, travaillé, pétri, par une énergie de type Shao Yang (« *dépression* » - « *surexcitation* ») correspondant à la Force dans l'idéogramme de Qi et Fong, au lever du Soleil;
- le fait que tout ceci fait partie du chemin, et qu'ensuite seulement la solidité de l'interne (microbiote et corps en ordre) permet d'être communiquée vers l'extérieur à travers un discours (cf. troubles de la parole, du langage);
- le Si, Lü, Zhi respectivement à travers le calme intérieur, le discours qui porte, et la capacité à agir.

À aucun moment dans ce texte il n'est question de contrainte, d'enfermement.

Au contraire, l'immobilisation et la rigidité sont déconseillées, et ce dès la deuxième ligne!

Stabiliser illustre en quelque sorte le fait que pour bien vivre le Vent, la Vie, ne pas se laisser transpercer par le Fong quelque part dans notre Forteresse, nous devons être libres de nous laisser traverser.

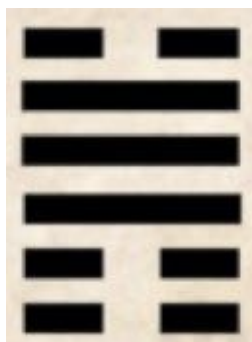
La cloche recouvrant le Qi serait précisément ce qui permettrait à Fong de devenir pathogène dans l'Homme.

Et qu'est-ce que cette cloche sinon toutes celles que nous nous imposons et nous laissons imposer?

Ce texte nous apporte enfin ceci: les « *barrières* » forment des enclos et non des murs, où lorsque les énergies sont réunies, elles contribuent à la transformation en se transformant elles-mêmes, puis elles contribuent à la libération en se libérant elles-mêmes, permettant le passage de notre tout « *à un niveau supérieur* ».

Et l'auteur associe « Stabiliser » à l'**hexagramme 31 - XIAN - « Inciter »**, ces deux hexagrammes étant les seuls du Yi King qui explicitent un processus énergétique en mettant en scène le corps humain.

Xian



Il le décrit comme « l'hexagramme de la réaction spontanée » et écrit:

« La stratégie que nous propose INCITER consiste à ne pas se laisser déstabiliser par la soudaineté des stimulus, mais à les amortir pour les intégrer à une action durable et ainsi mettre à profit leur dynamisme. (...) »

Ces deux hexagrammes montrent le corps à la fois comme soumis en permanence aux émotions, et comme lieu où l'on apprend à enraciner leur puissance soudaine. (...) »

INCITER évoque ainsi le trajet d'un méridien d'acupuncture, qui disparaît à certains endroits du corps tout en continuant à réagir aux stimulations extérieures. »

Par ailleurs, XIAN est traduit par:

« Tous, tous ensemble. Universel, entièrement, continu. Unir, semblable. (...) »

D'une part le caractère de bouche et de l'autre une sorte de hallebarde ou de hache de combat à long manche. (...) »

La majorité des commentateurs chinois souligne que, lorsque l'idéogramme complet est ajouté au signe du coeur, commun à tous ce qui a trait aux pensées et aux sentiments, apparaît un caractère beaucoup plus courant qui signifie ressentir, émouvoir.

Par ailleurs, lorsque le signe du métal est combiné avec cet idéogramme, on obtient un des caractères les plus courants parmi ceux qui servent à désigner les aiguilles d'acupuncture. (...) »

Le métal des aiguilles n'agit pas sur le corps, il l'incite à se réorganiser par lui-même, à retrouver la fluidité de l'énergie qui l'anime.

Le sens d'incitation contenu dans cet idéogramme se dévoile alors un peu mieux.

L'émotion, comme l'acupuncture, sont des mouvements particuliers qui ont en commun de se propager partout et de provoquer des effets sans commune mesure avec les moyens employés. »

Dans « Stabiliser » était évoqué le passage du Fong non ordre au Qi ordre.

Ici, c'est le maintien du Qi ordre dont il est question.

« Inciter » ajoute alors les notions de:

- spontanéité, reliée au Shen, au Coeur;
- le dynamisme des stimulus soudains s'ils sont amortis, et leur part nécessaire (de Force - Shao Yang) dans une action pour qu'elle soit durable;
- du corps soumis qui peut être le centre d'un non ordre et alors s'affaiblit, ou d'un ordre et alors s'affermir au fil de la permanence de l'impermanence;

- du corps traversé d'énergie (méridiens) en profondeur comme en superficie, sans cesse, bien qu'invisible, à l'image de notre microbiote;
- de l'union de tous, de tout, comme ce qui relie, comme notre microbiote;
- du Si et du Lü lorsque le Coeur est ajouté à ce « *Tous* », ainsi que du Shen par « *ressentir, émouvoir* »;
- du métal de nos aiguilles lorsque le Métal est ajouté à ce « *Tous* » (et ce Coeur?);
- le corps capable de se réorganiser par lui même si on le lui permet, sans cloche;
- l'acupuncture et l'émotion en tant que mouvements, qu'énergie à part entière.

Jean Motte associe cet hexagramme 31 « *Inciter* » au **14IG** « *Point externe de l'épaule* ».

Au fil des points, qui sont ma porte d'entrée dans le Yi King, je me retrouve à tisser depuis les hexagrammes vers les points.
Et tant entrent dans la danse!

Le **17VB** qu'H.Ström associe à **Bi** - « *La Solidarité* », qui « *organise et maintient la solidarité et l'union entre toutes les parties de la personne* », où il évoque au 19VB les relations microcosme - macrocosme et le nombre d'or.

Ou encore **Gu** - « *Le Travail sur ce qui est Corrompu* », qui relie les points du **11IG** (juste avant *Bing Feng* - 12IG) au **15IG** (juste avant *Tian Chong* - 16IG) ou sur cette portion Tai Yang résiste, Wei résiste, Yang résiste. Cette portion où le Fong peut frapper s'il y a une cloche quelque part.

Et des hexagrammes, la danse s'envole vers des parties du corps qui résonnent avec les oiseaux, leurs ailes, nos elles et nos lui, comme nos triangles omoplates, appendice xiphoïde, ou encore pubis, sacrum, rotule voire bassin.

Et tous leurs points qui chantent nos ancêtres (11IG), Fu Xi et Nu Wa (16IG), l'union du corps et de l'Esprit (41V), nos Curieuses Entrailles (43V), le chant de la Terre (Yi Xi), en passant par « *La Grande Épée* » qui parle si bien à « *Xia Bai* », ou encore « *Jiu Wei* » comme l'oiseau du TR assurant la liaison entre les 9 provinces et portes, etc...

Les oiseaux.

Quel animal incarne le mieux l'alliance du Ciel et de la Terre?

Etonnant que notre roue des Kan et Tche ne comporte que le coq, alors même que les oiseaux sont si présents dans nos points d'acupuncture, y compris dans les 14 points « *Liao* », ou encore les « *Wei* », « *Yi* », et « *Yu* » faisant référence à leurs plumes.

Alors même que la Grue serait l'un des symboles de la Chine, peuplant ses légendes et peintures. Grue, symbole de longévité, de sagesse et d'élévation de l'esprit, considérée par eux comme le patriarche de tous les animaux ailés et la monture des immortels.

À chaque étage, nous nous trouvons aidés de points gardiens de portes, de trésors.

Des points reliés entre eux par des voies si variées, qu'elles soient écrites noir sur blanc, sonores, symboliques, directes par un trajet ou un méridien, une horizontale ou une verticale, un oiseau, un chien.

Des points comme des traces lumineuses nous permettant de guider l'énergie, afin qu'elle retrouve son chemin vers la maison.

Et le corps parle et nous guide lui-même vers eux.

Que ce soit à travers un poulx bloqué aux barrières, une langue stasée, une peau fraîche sur une partie de l'étang d'1 mètre; à travers des cheveux ternes, des yeux tristes, des ongles cassés, une haleine fétide, ou encore ces mots qui sortent des bouches comme « *je suis allergique aux cyprès* » et qui peuvent nous faire entendre « *à l'air (je) gis si (c'est trop) près* » et nous renvoyer à notre petit peuple si souvent sensible à cet air.

Partout nous retrouvons notre Petit Peuple qui parle.

Et toutes ses voix nous invitent à entendre un murmure, un appel, un cri; et à cheminer alors autrement, à cheminer parfois tout court.

Et toutes ses voix nous appellent à devenir notre propre Sage-Femme, comme Fu Xi et Nu Wa pourraient être rapprochés d'Isis et d'Osiris, rassemblant ce qui est épars, comme ce corps qui a la possibilité de se réorganiser.

Réunir ce qui est épars, et comme le Kan jusqu'à Zhang Men.

Suivre le but, l'étoile, le Ming.

Permettre l'harmonie entre le Ciel, la Terre et soi-même en prenant place, en faisant sa part.

Alors ... grande joie!

CONCLUSION

« Dans tous les lieux habités par la souffrance se trouvent aussi les gués, les seuils de passage, les intenses noeuds de mystère. Ces zones tant redoutées recèlent pourtant le secret de notre être au monde, ou comme l'exprime la pensée mythologique: là où se tiennent tapis les dragons sont dissimulés les trésors. (...) Seul celui qui se penche vers son coeur comme vers un puits profond retrouve la trace perdue. »
Christiane Singer

Si j'étais carrée, je serai allée jusqu'à 4, mais j'en suis restée à 3, en passant par 5, 6, 7, 8 et 9. 4 est bien présent, avec tout ce Métal ici. Mais, ce travail est-il un carré...?

$$1+2+3+4 = 10$$

10 comme la perfection de cette composition musicale, ce tour complet du 13 F.
Et ce n'est pas demain la veille que cette perfection sera mienne, la preuve encore ici!
Et ce fût un réel travail, dans tous les sens du terme, que de mettre un point à cette monographie.

À moins que « parfaite » soit « part faite ».

Et cette part faite est tant liée à cette phrase: « *La seule chose qui ne change jamais est que tout change tout le temps* ».

Resterait donc le fait de s'adapter à tout comme l'eau qui s'écoule inlassablement vers le bas, et le feu qui s'étire inlassablement vers le haut.
Resterait donc le fait d'accepter que rien n'est jamais parfait, dans le sens de « terminé », de « total », et que tant mieux car « terminé » résonne avec le 14F « *Porte terminale* »?

Tant reste encore à développer, à discuter, à partager.

Comme précisé en introduction, je ne sais ni ne peux ni ne veux être dogmatique.
Donner UN chemin n'est pas ma voie.
Ouvrir des perspectives est MA voie.
C'est un serment que j'ai fait pour tout ce temps ici.

Bon vent ;)

Ps: un « miracle » à vous partager.

Depuis 4 ans (puisqu'il est question du 4!), je m'efforce (euphémisme) d'apprendre par coeur les points.

Et j'échoue inlassablement, malgré le fait de m'être essayée à tant de supports différents, de sens différents, dans tous les sens du terme.

Quelques uns bien sur se sont éclairés.

Certains d'un coup, d'autres à force de m'y pencher.

Mais mon atlas est toujours dans mon sac, la très très grande majorité étant restée à la porte de ce « par coeur », alors même que leur beauté me touche tant.

C'est leur symbolique qui s'est d'abord infusée, puis leurs noms qui dans ma tête s'assemblent comme un puzzle qui parfois peut sauter du coq à l'âne aux yeux d'autres, quand pour moi c'est fluide, et joyeux.

Jusqu'à ce jour de juin 2021 très très récent, où je me suis rendue compte que mes mains savaient.

Mes mains!

Comme lorsque posées sur mon vieux piano, tant d'années après, elles gardaient en mémoire la rivière des notes et restaient capables de jouer comme il y a 30 ans, alors que j'étais devenue incapable de lire une partition sans faire effort et suivre du bout des doigts.

Mes mains!!

Mes mains qui au fil de mon acharnement se sont posées sur chaque point pour les sentir, qui se sont posées sur mes patients avec de plus en plus de confiance et d'aisance au fil du temps, qui se posent si souvent sur Jeanne et sur Arthur.

C'est elles qui ont mémorisé!!!

Mes mains, comme celles d'Hélène, dans le livre de Valérie Perrin « *Les oubliés du dimanche* », qui s'efforçait d'apprendre à lire en vain jusqu'à lécher les mots écrits à la craie au tableau en se disant qu'ils finiraient bien par rentrer, en vain. Jusqu'à ce jour où elle pose ses doigts sur une page de braille et que sous sa pulpe se dessine un « a », puis un « m », puis un « o » et qu'elle sent le miracle se faire à cet endroit là.

J'ai lu ce livre il y a plus de 14 mois, et voilà...

C'est en larmes que j'écris ces mots.

Des larmes de joie, de gratitude, envers celui qui ne m'a encore jamais fait défaut malgré tout ce que je lui fais endurer. Ce coeur fidèle et fou, capable de m'ouvrir aux miracles de la vie, qui sait garder éclairée sa petite lanterne lors des nuits les plus sombres, et me pousse à avancer, à persévérer, dans sa voie, au doux son de sa voix.

Hertz, ce nom donné à la mesure de la fréquence d'un phénomène ondulatoire.

Hertz signifiant « coeur » en allemand.

Comme si le coeur était la mesure de toute chose.

Hier, je me suis retrouvée face au puits.

Et le *Puits* vient clore mon carré ici, avec ces mots de Cyrille J.-D. Javary:

« *Le Puits, image de ce qui irrigue en permanence, suppose de savoir établir un lien entre l'interne et le monde extérieur. Se centrer paisiblement tout en restant disponible et accessible - poreux - permet de se poser à un niveau de profondeur plus constant que d'éphémères frontières.* »

REMERCIEMENTS

Par ordre d'apparition, je vais m'essayer!

Merci à mes parents, Soleil et Lune, grâce à qui je suis ici, qui supportent mon étrangeté depuis 40 ans;

à mon frère, Janus, pour notre partage d'eux et tellement plus encore;

à toute ma famille de toutes ses couleurs et en particulier à mon grand-père qui m'a ouvert sa porte et m'a offert gîte et coeur pendant cette année si difficile; à Clotilde pour sa confiance, sa main dans cette traversée de la nuit si longue, si vertigineuse, et pour sa main encore dans ce jour nouveau si bon et si beau; à ma Camille d'exister tout simplement depuis 30 ans (voire la nuit des temps!); et à Lucie notre racine commune, si belle proto-cellule de notre arbre du vivant, passée à l'Orient.

Merci à Philippe Bouzyges qui m'accompagne dans mes morts et renaissances depuis presque 40 ans et grâce à qui j'ai enfin la sensation de marcher « *les mains dans les poches* ».

Merci à tous ces maitres, maitresses et professeurs dont l'enseignement m'habite encore.

Merci à Josiane de Saint Paul pour sa transmission indescriptible qui m'apporte tant, et en particulier pour ce trésor: « *ce qui ne dépend que de toi* ».

Merci à Stéphanie Duchaxel qui, s'ayant osé à l'ouverture de plus en plus grande, m'a parlée de Sophie Moreau qui m'a parlée d'Emmanuelle Moyal qui m'a rendue mes mains et mon Sang et m'a conduite à Imhotep.

Merci au site internet de l'école qui m'a sauté aux yeux.

Merci au Temps qui m'a fait patienter un an.

Merci à Jean Motte d'avoir eu cette idée folle un jour d'inventer l'école, de s'être si bien entouré pour elle, pour sa transmission depuis le Coeur, et sa continuité comme une chaîne qui nous vient du passé et tend vers l'avenir. Merci de ne m'avoir jamais lâchée.

Merci à Jean Motte, Olivier Hervy, Claire Balbo, Fabrice Martinez et Sophie Moreau pour tout ce qu'ils m'ont transmis et partagé, pour leur patience, leur écoute, leurs coups de gueule, leurs coups de mou, leurs fou-rire, leur soutien, leur humanité si belle, si rayonnante, et pour cette passion qu'ils nous transmettent comme un virus terriblement contagieux dont les variants sont infinis pour notre plus grand bien à tous!

Merci à tous les élèves qui font de cette école une entité vivante, vibrante, sans cesse renouvelée, incarnant pleinement notre acupuncture, avec qui « partager » prend son sens sacré, joyeux, nourrissant, grandissant, rebondissant.

Merci à Christelle Tran, ma marraine par tirage au sort et par coeur, pour tout tout tout.

Merci à Claire Balbo de m'avoir dit « oui », de m'avoir suivi dans mes pèlerinages depuis plus de 2 ans, en douceur, avec respect, jusqu'au bout; pour sa capacité à reformuler si souvent quand je ne comprends pas (si souvent!).

Merci à Luc Bigé pour tous ses ouvrages qui m'ont tant parlé d'acupuncture et m'ont permis de passer de la pointe des pieds à bien à plat, de à genoux à genou; pour la rencontre avec Elyzabeth, pour ce court extrait où il est question d'un ingénieur qui décide de s'inscrire dans une école d'acupuncture; et pour m'avoir dit « oui » il y a un an.

Merci à Armelle Nascimento pour ce qui ne se dit pas.

Merci à Jeanne de m'avoir choisi comme maman; de m'avoir permis de vivre cette expérience indicible qui ressemble au fait d'être intercesseur entre le Ciel et la Terre; de me montrer le chemin quand je n'y vois plus rien, à travers une goutte d'eau, un mot, un dessin, une danse, une histoire, un feu. Jeanne qui sait si bien remettre tout en ordre, grande guérisseuse du haut de ses 6 ans!

Merci à Arthur pour le rêve et la réalité.

Merci à mes patients.

Merci à hier et à demain.

BIBLIOGRAPHIE

- Cours de 1ère, 2ème et 3ème année - 2017-2020 - Centre Imhotep
- Les mémoires des élèves du Centre Imhotep et en particulier celui de Marie Pascal « *Le début de la vie en énergétique chinoise* »
- L'intégralité des oeuvres de Jean Motte
- Les articles de la Boîte à aiguilles - Synat
- *Su Wen*
- *Ling Shu*
- « *L'esprit des points* », Philippe Laurent
- « *Analogie entre les points d'acupuncture et l'empire chinois traditionnel* », d'Henning Ström
- « *Le petit monde merveilleux des points d'acupuncture* », d'Henning Ström
- L'intégralité des oeuvres de Luc Bigé diffusées en forma papier
- « *Yi Jing - Le livre des changements* », Cyrille J.-D. Javary
- « *Livre de la Voie et de la Vertu - Dao De Jing à l'usage des acupuncteurs* », Cyrille J.-D. Javary
- « *Oeuvre complète* », Tchouang-tseu
- « *La revue des microbiotes* », revue trimestrielle et hors-série, dans son intégralité
- « *Le charme discret de l'intestin - Tout sur un organe mal aimé...* », Giulia Enders
- « *L'Homme microbiotique - Les secrets de l'intestin* », Patrice Debré
- « *Les enjeux médicaux et sociétaux du microbiote* », article de Betty Dodet pour l'Inserm
- Tous les rites et traditions qui m'animent
- Tout le vivant, et en particulier celui du sud et de mon jardin
- Tout ce qui m'a été transmis par ceux qui m'entouraient et m'entourent encore aujourd'hui
- Tous les livres qui m'habitent et que je ne peux citer tant il y en a
- Tout ce que je ne peux citer parce que les mots n'existent pas

« Je veux donc leurs parler de ce qu'il y a de plus méprisable: or c'est le dernier homme. »
Et Zarathoustra parla ainsi à la foule:

« Le moment est venu que l'homme se fixe son but. Le moment est venu pour l'homme de planter
le germe de son espoir le plus haut.
Son sol est encore assez riche pour cela. Mais ce sol, un jour, sera pauvre et amendé, et il ne
pourra plus y pousser de grand arbre.
Ô malheur! Il vient, le temps où l'homme ne projette plus la flèche de son désir par-dessus
l'homme et où la corde de son arc a désappris à vibrer.
Je vous le dis: il faut encore porter du chaos en soi pour pouvoir donner naissance à une étoile
dansante. Je vous le dis: vous portez encore du chaos en vous.
Malheur, voici venir le temps où l'homme ne donnera plus naissance à nulle étoile! Malheur, voici
venir le temps de l'homme le plus méprisable, qui ne peut plus se mépriser lui-même.
Voyez, je vous montre le dernier homme.
« Qu'est l'amour? Qu'est-ce que la création? Qu'est le désir? Qu'est une étoile? » Voilà ce que
demande le dernier homme et il cligne de l'oeil.
La terre sera alors devenue petite et le dernier homme y sautillera qui rend toute chose petite. Son
espèce est indestructible, comme le puceron des bois; le dernier homme, c'est lui qui vivra le plus
longtemps. (...)
Devenir malade et éprouver de la méfiance leur paraît relever du péché: on marche avec
précaution. Fou donc celui qui trébuche encore sur des pierres ou des humains.
Un peu de poison par-ci par-là: cela donne des rêves agréables. Et beaucoup de poison, pour
finir: cela donne une mort agréable. (...)
On se querelle encore mais on se réconciliera bientôt, sinon ça abîme l'estomac.
On a son petit plaisir pour le jour et son petit plaisir pour la nuit: mais l'on révère la santé.
« Nous avons inventé le bonheur », disent les derniers hommes et ils clignent des yeux. (...)"
Mais Zarathoustra devint triste et il dit à son coeur: « Ils ne me comprennent pas, je ne suis pas la
bouche qu'il faut à ces oreilles. » »

Friedrich Nietzsche
« Ainsi parlait Zarathoustra »

FIN